



*Informe de Resultados  
Año 2007*

*25 de Febrero de 2008*

## ÍNDICE

RESUMEN EJECUTIVO.....	3
1.1. Principales magnitudes financieras .....	3
1.2. Principales magnitudes por actividad.....	4
1.3. Hechos relevantes del ejercicio .....	5
1.4. Hechos relevantes acaecidos después del cierre del ejercicio .....	6
2. ESTADOS FINANCIEROS CONSOLIDADOS.....	7
2.1. Cuenta de Resultados .....	7
2.2. Balance de Situación .....	10
2.3. Flujos de Tesorería .....	13
3. EVOLUCIÓN ÁREAS DE NEGOCIO .....	16
3.1. Construcción .....	16
3.2. Concesiones .....	18
3.3. Medio Ambiente y Logística .....	19
3.4. Servicios Industriales .....	21
3.5. Energía.....	24
3.6. Participadas cotizadas .....	26
ANEXOS.....	27
Anexo I. Cuenta de Pérdidas y Ganancias por Actividades .....	27
Anexo II. Balance por Actividades .....	28
Anexo III. Concesiones desarrolladas por Iridium .....	29
Anexo IV. Cuenta de Pérdidas y Ganancias Comparable .....	30
Anexo V. Evolución Bursátil .....	31
Anexo VI. Principales Adjudicaciones .....	32

## 1. Resumen Ejecutivo

### 1.1. Principales magnitudes financieras

Grupo ACS			
Principales magnitudes financieras		Enero - Diciembre	
Millones de Euros	2006	2007	Var. 07/06
<b>Cifra de Negocios</b>	<b>13.868,7</b>	<b>21.311,7</b>	<b>+53,7%</b>
<i>Internacional</i>	<i>16,4 %</i>	<i>23,7 %</i>	
<b>Bº Bruto de Explotación</b>	<b>1.218,9</b>	<b>3.490,5</b>	<b>+186,4%</b>
<i>Margen</i>	<i>8,8 %</i>	<i>16,4 %</i>	
<b>Bº Neto de Explotación</b>	<b>942,5</b>	<b>2.486,5</b>	<b>+163,8%</b>
<i>Margen</i>	<i>6,8%</i>	<i>11,7 %</i>	
<b>Bº Ordinario Neto*</b>	<b>815,1</b>	<b>1.010,2</b>	<b>+23,9%</b>
<b>Bº Neto Atribuible</b>	<b>1.250,1</b>	<b>1.551,1</b>	<b>+24,1%</b>
<i>Margen</i>	<i>9,0%</i>	<i>7,3 %</i>	
<b>BPA</b>	<b>3,58 €</b>	<b>4,51 €</b>	<b>+25,8%</b>
<b>Fondos Generados por las Operaciones</b>	<b>899,1</b>	<b>2.122,8</b>	<b>+136,1%</b>
<b>Inversiones Netas</b>	<b>5.399,8</b>	<b>3.403,2</b>	<b>-37,0%</b>
<b>Endeudamiento Neto Total</b>	<b>8.746,3</b>	<b>16.574,5</b>	<b>+89,5%</b>
Deuda Neta con recurso	1.753,4	6.933,1	+295,4%
Financiación sin recurso	6.992,9	9.641,4	+37,9%
<b>Patrimonio Neto</b>	<b>3.256,4</b>	<b>10.441,0</b>	<b>+220,6%</b>
Fondos Propios	3.115,7	4.653,8	+49,4%
Socios Externos	140,7	5.787,3	n.a.
<i>Apalancamiento**</i>	<i>53,8%</i>	<i>66,4%</i>	

\* Beneficio después de impuestos sin incluir resultados extraordinarios

\*\* Deuda Neta con recurso / Patrimonio Neto

- En el año 2007 el Grupo ACS ha facturado € 21.311,7 millones, un 53,7% más que en 2006, con todas las actividades creciendo de forma sólida. En términos comparables sin la integración de Unión Fenosa, las ventas crecen un 12,2% y el beneficio bruto de explotación aumenta un 13,2%.
- El beneficio ordinario después de impuestos, sin considerar los resultados extraordinarios, aumenta un 23,9% hasta los € 1.010,2 millones.
- El beneficio neto atribuible al Grupo creció un 24,1% hasta alcanzar € 1.551,1 millones, que representa un margen del 7,3 % sobre ventas. El BPA se sitúa en 4,51 € por acción.
- Los fondos generados por las operaciones ascienden a € 2.122,8 millones con un crecimiento del 136,1%.
- Las inversiones netas ascendieron a € 3.403,2 millones, de los que destacan los € 1.265 millones invertidos en Hochtief y más de € 1.100 millones en proyectos de energías renovables, plantas de tratamiento y concesiones de equipamiento público e infraestructuras de transporte. La venta de Continental Auto supone una desinversión de € 659 millones.
- El saldo de deuda neta con recurso se sitúa en € 6.933,1 millones, equivalente a un apalancamiento del 66,4%. Por su parte la financiación sin recurso se sitúa en € 9.641,4 millones, lo que supone un endeudamiento neto total de € 16.574,5 millones.

## 1.2. Principales magnitudes por actividad

CIFRA DE NEGOCIO			Enero - Diciembre		
Millones de Euros	2006	%	2007	%	Var. 07/06
Construcción	6.750,3	48%	7.352,9	34%	+8,9%
Concesiones	26,1	0%	35,8	0%	n.s.
Medio Ambiente y Logística	2.458,6	18%	2.834,9	13%	+15,3%
Servicios Industriales	4.747,7	34%	5.488,7	25%	+15,6%
Energía			5.966,8	28%	n.a.
Corporación / Ajustes	(114,0)		(367,4)		
<b>TOTAL</b>	<b>13.868,7</b>		<b>21.311,7</b>		<b>+53,7%</b>

Bº BRUTO EXPLOTACIÓN			Enero - Diciembre		
Millones de Euros	2006	%	2007	%	Var. 07/06
Construcción	504,0	40%	548,9	15%	+8,9%
Concesiones	6,9	1%	1,5	0%	n.s.
Medio Ambiente y Logística	324,7	26%	381,5	11%	+17,5%
Servicios Industriales	419,6	33%	488,4	14%	+16,4%
Energía			2.110,7	60%	n.a.
Corporación / Ajustes	(36,3)		(40,5)		
<b>TOTAL</b>	<b>1.218,9</b>		<b>3.490,5</b>		<b>+186,4%</b>

Bº NETO EXPLOTACIÓN			Enero - Diciembre		
Millones de Euros	2006	%	2007	%	Var. 07/06
Construcción	422,7	43%	460,3	18%	+8,9%
Concesiones	(2,7)	0%	(5,2)	0%	n.s.
Medio Ambiente y Logística	195,5	20%	232,8	9%	+19,1%
Servicios Industriales	364,7	37%	412,5	16%	+13,1%
Energía			1.429,7	57%	n.a.
Corporación / Ajustes	(37,7)		(43,6)		
<b>TOTAL</b>	<b>942,5</b>		<b>2.486,5</b>		<b>+163,8%</b>

Bº NETO ATRIBUIBLE			Enero - Diciembre		
Millones de Euros	2006	%	2007	%	Var. 07/06
Construcción	282,1	33%	310,3	29%	+10,0%
Concesiones	(17,3)	(2%)	3,7	0%	n.s.
Medio Ambiente y Logística	109,1	13%	131,7	12%	+20,7%
Servicios Industriales	222,6	26%	264,9	25%	+19,0%
Energía	170,1	20%	230,2	21%	+35,4%
Participadas Cotizadas	81,1	10%	137,6	13%	+69,6%
Corporación / Ajustes *	402,4		472,7		+17,5%
<b>TOTAL</b>	<b>1.250,1</b>		<b>1.551,1</b>		<b>+24,1%</b>

CARTERA			Enero - Diciembre		
Millones de Euros	2006	meses	2007	meses	Var. 07/06
Construcción	10.661	19	12.011	19	+12,7%
Servicios Industriales	5.087	13	5.854	13	+15,1%
Medio Ambiente y Logística	13.059	65	14.458	61	+10,7%
<b>TOTAL</b>	<b>28.807</b>		<b>32.323</b>		<b>+12,2%</b>

(\*) Se incluyen los resultados extraordinarios por la venta de Urbis en 2006 y Continental Auto en 2007

NOTA: Los porcentajes están calculados sobre la suma de los datos de cada actividad

### 1.3. Hechos relevantes del ejercicio

- Desde principios del año 2007 Unión Fenosa se ha integrado como una nueva rama de actividad dentro del Grupo ACS denominada Energía. Esta integración conlleva un cambio en el perímetro de consolidación en las cuentas del Grupo ya que a partir de enero de 2007 Unión Fenosa pasó a consolidar por integración global.
- Tras la autorización por el regulador federal de la competencia en Alemania, el 24 de abril de 2007 el Grupo ACS adquirió el 25,1% del grupo alemán de construcción y concesiones Hochtief por 1.265 millones de euros, equivalente a 72 € por acción. Los fondos necesarios para esta operación provienen en un 75% de una facilidad crediticia sin recurso al accionista que tiene como respaldo el propio paquete de acciones adquirido. El otro 25% es aportado por el Grupo ACS mediante un incremento de su deuda con recurso. Adicionalmente el Grupo ACS tiene un 4,9% del capital de la empresa alemana suscrito a través de derivados financieros (“equity swaps”) liquidables, a opción de ACS, en dinero o en acciones.
- Asimismo, en el mes de abril el Grupo vendió su filial de transporte Continental Auto. La operación, tras la aprobación por las autoridades españolas de la competencia, se cerró el pasado 4 de Octubre. El precio pagado implica un valor empresarial de la compañía de € 701,6 millones, lo que ha supuesto una plusvalía antes de impuestos para ACS de € 509,4 millones. Tras aplicar la tasa impositiva correspondiente se ha obtenido un beneficio después de impuestos por actividades interrumpidas de € 423,7 millones.
- El 6 de septiembre de 2007 el Grupo ACS fue admitido en el Dow Jones Sustainability Index, tanto en el ranking europeo (Stoxx) como en el ranking mundial (World Sustainability Index). Esta incorporación confirma el éxito de las políticas de Desarrollo Sostenible llevadas a la práctica en los últimos años para incrementar el valor, mejorar el entorno social y natural en el que el Grupo desarrolla su actividad, invertir en investigación y desarrollo y para aumentar su transparencia informativa.
- El pasado 28 de septiembre el Grupo ACS alcanzó un compromiso de venta de las participaciones representativas de la totalidad del capital social de Desarrollo de Concesiones Aeroportuarias S.L., donde se incluye la inversión del Grupo ACS en los aeropuertos de Chile, Colombia, Jamaica y México. El importe de la operación representa un valor total de empresa de 270,8 millones de euros, que generará una plusvalía estimada antes de impuestos de 114,0 millones de euros en el ejercicio 2008.
- Al cierre del año 2007, el Grupo ACS tenía una participación en Iberdrola del 7,2% de forma directa y de un 5,2% adicional suscrito a través de una serie de derivados financieros (“equity swaps”) liquidables, a opción de ACS, en dinero o en acciones.

- El día 28 de Diciembre de 2007 el Grupo ACS, a través de su filial Dragados, la empresa de cabecera del área de Construcción, adquirió el 100% de la constructora norteamericana Schiavone Construction Co., especializada en grandes obras civiles, por 150 millones de dólares.

#### *1.4. Hechos relevantes acaecidos después del cierre del ejercicio*

- El pasado 4 de enero de 2008 ACS ha alcanzado un principio de acuerdo para vender a un consorcio liderado por Abertis sus participaciones en las autopistas chilenas de peaje Autopista Central (50%) y Rutas del Pacífico (48%) por un importe superior a los 700 millones de euros. Está previsto que la operación se cierre dentro de este primer trimestre de 2008.
- El 8 de enero de 2008 el Grupo ACS adquirió un 4,84% de Unión Fenosa por 655 millones de euros, con lo que su participación se sitúa en el 45,3% del capital social de la eléctrica.

## 2. Estados Financieros Consolidados

### 2.1. Cuenta de Resultados

Grupo ACS			Enero - Diciembre		
Cuenta de Resultados Consolidada					
Millones de Euros	2006	%	2007	%	Var. 07/06
<b>Importe Neto Cifra de Negocios</b>	<b>13.868,7</b>	<b>100,0%</b>	<b>21.311,7</b>	<b>100,0%</b>	<b>+53,7%</b>
Otros ingresos	723,4	5,2%	1.024,1	4,8%	+41,6%
<b>Valor Total de la Producción</b>	<b>14.592,1</b>	<b>105,2%</b>	<b>22.335,8</b>	<b>104,8%</b>	<b>+53,1%</b>
Gastos de explotación	(10.224,5)	(73,7%)	(14.779,9)	(69,4%)	+44,6%
Gastos de personal	(3.148,7)	(22,7%)	(4.065,4)	(19,1%)	+29,1%
<b>Beneficio Bruto de Explotación</b>	<b>1.218,9</b>	<b>8,8%</b>	<b>3.490,5</b>	<b>16,4%</b>	<b>+186,4%</b>
Dotación a amortizaciones	(258,6)	(1,9%)	(966,1)	(4,5%)	+273,6%
Provisiones de circulante	(17,8)	(0,1%)	(37,9)	(0,2%)	+112,8%
<b>Beneficio Neto de Explotación</b>	<b>942,5</b>	<b>6,8%</b>	<b>2.486,5</b>	<b>11,7%</b>	<b>+163,8%</b>
Ingresos Financieros	198,1	1,4%	499,4	2,3%	+152,2%
Gastos Financieros	(420,6)	(3,0%)	(1.115,0)	(5,2%)	+165,1%
Diferencias de Cambio	(15,4)	(0,1%)	1,3	0,0%	n.a.
Rdo. por Variaciones de Valor Activos	(12,8)	(0,1%)	(71,0)	(0,3%)	n.a.
Rdo. por Puesta en Equivalencia	330,5	2,4%	193,1	0,9%	-41,6%
Rdo. por Enaj. Activos no Corrientes	583,8	4,2%	339,9	1,6%	n.a.
Otras Ganancias o Pérdidas	(78,9)	(0,6%)	(122,5)	(0,6%)	+55,3%
<b>BAI Operaciones Continuas</b>	<b>1.527,2</b>	<b>11,0%</b>	<b>2.211,8</b>	<b>10,4%</b>	<b>+44,8%</b>
Impuesto sobre Sociedades	(274,1)	(2,0%)	(513,1)	(2,4%)	+87,2%
<b>BDI Operaciones Continuas</b>	<b>1.253,1</b>	<b>9,0%</b>	<b>1.698,7</b>	<b>8,0%</b>	<b>+35,6%</b>
BDI Actividades Interrumpidas	20,2	0,1%	423,7	2,0%	n.a.
<b>Beneficio del Ejercicio</b>	<b>1.273,4</b>	<b>9,2%</b>	<b>2.122,4</b>	<b>10,0%</b>	<b>+66,7%</b>
Intereses Minoritarios	(23,3)	(0,2%)	(571,3)	(2,7%)	n.a.
<b>Beneficio Atribuible a la Sociedad Dominante</b>	<b>1.250,1</b>	<b>9,0%</b>	<b>1.551,1</b>	<b>7,3%</b>	<b>+24,1%</b>

#### 2.1.1. Importe neto de la cifra de negocios

- Se situó en € 21.311,7 millones, un 53,7% más que en 2006. Todas las actividades muestran un crecimiento orgánico elevado. En concreto, Construcción crece un 8,9%, Medio Ambiente y Logística un 15,3% y Servicios Industriales un 15,6%.

- Unión Fenosa aporta € 5.966,8 millones de su cifra de negocios en 2007. Sin este efecto, las ventas del Grupo hubiesen aumentado un 12,2%<sup>1</sup>.
- Las ventas internacionales crecieron un 121,1% hasta alcanzar los € 5.042,1 millones, lo que representa un 23,7 % del total de las ventas. Las ventas internacionales sin considerar las de Unión Fenosa han crecido un 9,3%.

### *2.1.2. Resultado bruto de explotación (EBITDA)*

- Se situó en € 3.490,5 millones, un 186,4% más que en el mismo período del año anterior. El margen sobre ventas alcanzó el 16,4%. En cifras comparables, el crecimiento es del 13,2%.
- Este crecimiento se fundamenta en el buen comportamiento de todas las áreas de actividad, ya que Construcción crece un 8,9%, Servicios Industriales un 16,4% y Medio Ambiente y Logística un 17,5%. Así mismo, la incorporación de Unión Fenosa al área de Energía supone € 2.110,7 millones.

### *2.1.3. Resultado neto de explotación (EBIT)*

- Alcanzó los € 2.486,5 millones, un 163,8% más que el año anterior y situó el margen sobre ventas en el 11,7 % . En cifras comparables, el crecimiento es del 12,1%.
- De nuevo, todas las áreas aumentan de forma sólida, destacando Medio Ambiente y Logística con un incremento del 19,1%, Servicios Industriales, que mostró un buen comportamiento con un crecimiento del 13,1%, y Construcción que creció un 8,9%. El área de Energía aportó € 1.429,7 millones a la cifra total.

### *2.1.4. Beneficio antes de impuestos de las operaciones continuadas*

- Creció un 44,8% hasta contabilizar € 2.211,8 millones, un 10,4% de las ventas.
- Los gastos financieros se sitúan en € 1.115,0 millones, mientras que los ingresos financieros alcanzaron los € 499,4 millones e incluyen los dividendos de Iberdrola por importe de € 96,7 millones y el impacto de la valoración de los derivados financieros a valor razonable.
- En términos comparables, es decir sin incluir los resultados financieros netos de Unión Fenosa, los resultados financieros del Grupo habrían sido de € -301,6 millones, que representa un incremento del 35,5%.
- Las diferencias netas por tipo de cambio tuvieron un impacto positivo de € 1,3 millones.

---

<sup>1</sup> Ver Anexo IV



- La puesta en equivalencia ascendió a € 193,1 millones. Abertis ha aportado € 142,2 millones, un 33,0% más frente a la cifra del año pasado y Hochtief, en su primer periodo en puesta en equivalencia, ha aportado € 30,8 millones.
- Durante el año 2007 se han registrado unos resultados por enajenación de activos no corrientes de € 339,9 millones, que corresponden principalmente a las plusvalías por las ventas de Soluziona y Applus+ por parte de Unión Fenosa y a la venta de las concesiones de autopistas Dundalk en Irlanda y A1 en el Reino Unido.

### 2.1.5. Resultado neto atribuible al Grupo

- Ascendió a € 1.551,1 millones, lo que implica un crecimiento del 24,1% frente a la cifra del año 2006.
- Eliminando los resultados extraordinarios del período, el beneficio ordinario después de impuestos del Grupo asciende a € 1.010,2 millones, un 23,9% más que el contabilizado a 31 de Diciembre de 2006.

Grupo ACS		
Conciliación B° Ordinario Neto		
Millones de Euros		Var. 07/06
<b>B° Neto Atribuible</b>	1.551,1	+24,1%
menos: Plusvalía Grupo Continental Auto	(423,7)	
menos: Plusvalía operación Soluziona	(49,7)	
menos: Otros resultados extraordinarios	(67,5)	
<b>B° Ordinario Neto</b>	1.010,2	+23,9%

- La plusvalía neta de impuestos por la venta de Grupo Continental Auto asciende a € 423,7 millones.
- Los resultados extraordinarios por la operación de Soluziona con Indra suponen € 49,7 millones.
- Otros beneficios extraordinarios ascienden a € 67,5 millones, provenientes principalmente del ajuste de impuestos por la venta de Urbis.
- Los impuestos devengados ascendieron a € 513,1 millones. La tasa impositiva efectiva se situó en un 25,4%, aunque sin considerar las plusvalías por venta de activos que tributan a una tasa menor, la tasa fiscal efectiva de los beneficios ordinarios se sitúa en un 30,2%.
- El beneficio atribuible a minoritarios de € 571,3 millones corresponde básicamente a Unión Fenosa.

## 2.2. Balance de Situación

<b>Grupo ACS</b>					
<b>Balance de Situación Consolidado</b>					<b>31 de diciembre</b>
Millones de Euros	2006	%	2007	%	Var. 07/06
Inmovilizado material	2.917,2	11,6 %	18.294,2	36,9 %	+527,1%
Fondo de Comercio	1.086,6	4,3 %	2.950,4	5,9 %	+171,5%
Activos intangibles	397,6	1,6 %	1.670,4	3,4 %	+320,1%
Activos financieros	10.227,5	40,6 %	10.299,7	20,8 %	+0,7%
Otros activos no corrientes	454,9	1,8 %	1.406,1	2,8 %	+209,1%
<b>Activos no Corrientes</b>	<b>15.083,9</b>	<b>59,9 %</b>	<b>34.620,9</b>	<b>69,8 %</b>	<b>+129,5%</b>
Existencias	738,3	2,9 %	896,8	1,8 %	+21,5%
Deudores	5.946,1	23,6 %	8.243,6	16,6 %	+38,6%
Activos financieros corrientes	1.880,9	7,5 %	1.420,9	2,9 %	-24,5%
Efectivos y otros medio líquidos	926,6	3,7 %	2.651,6	5,3 %	+186,1%
Otros activos corrientes	586,0	2,3 %	1.164,5	2,3 %	+98,7%
<b>Activos Corrientes</b>	<b>10.078,0</b>	<b>40,0 %</b>	<b>14.377,4</b>	<b>29,0 %</b>	<b>+42,7%</b>
<b>Activos no Corrientes disp. a la venta</b>	<b>20,8</b>	<b>0,1 %</b>	<b>595,2</b>	<b>1,2 %</b>	
<b>TOTAL ACTIVO</b>	<b>25.182,7</b>	<b>100,0 %</b>	<b>49.593,4</b>	<b>100,0 %</b>	<b>+96,9%</b>
Fondos Propios	3.115,7	12,4 %	4.653,8	9,4 %	+49,4%
Socios Externos	140,7	0,6 %	5.787,3	11,7 %	n.a.
<b>Patrimonio Neto</b>	<b>3.256,4</b>	<b>12,9 %</b>	<b>10.441,0</b>	<b>21,1 %</b>	<b>+220,6%</b>
<b>Subvenciones de Capital</b>	<b>81,1</b>	<b>0,3 %</b>	<b>810,6</b>	<b>1,6 %</b>	<b>+900,0%</b>
Emisión de bonos y obligaciones			1.219,2	2,5 %	
Deudas con entidades de crédito	3.291,3	13,1 %	6.258,5	12,6 %	+90,2%
Financiación sin recurso	6.797,6	27,0 %	9.278,3	18,7 %	+36,5%
Otros pasivos financieros	32,0	0,1 %	48,5	0,1 %	+51,5%
Otros pasivos no corrientes	524,3	2,1 %	3.845,7	7,8 %	+633,5%
<b>Pasivos no Corrientes</b>	<b>10.645,1</b>	<b>42,3 %</b>	<b>20.650,1</b>	<b>41,6 %</b>	<b>+94,0%</b>
Emisión de bonos y obligaciones			597,1	1,2 %	
Deudas con entidades de crédito	1.228,9	4,9 %	2.763,4	5,6 %	+124,9%
Financiación sin recurso	195,4	0,8 %	363,2	0,7 %	+85,9%
Acreedores comerciales	7.984,4	31,7 %	10.535,1	21,2 %	+31,9%
Otros pasivos financieros	8,8	0,0 %	118,9	0,2 %	n.a.
Otros pasivos corrientes	1.782,8	7,1 %	3.210,9	6,5 %	+80,1%
<b>Pasivos Corrientes</b>	<b>11.200,2</b>	<b>44,5 %</b>	<b>17.588,4</b>	<b>35,5 %</b>	<b>+57,0%</b>
<b>Pasivos Asociados a Activos en Venta</b>			<b>103,2</b>	<b>0,2 %</b>	
<b>TOTAL PASIVO</b>	<b>25.182,7</b>	<b>100,0 %</b>	<b>49.593,4</b>	<b>100,0 %</b>	<b>+96,9%</b>

### 2.2.1. Activos no corrientes

- El inmovilizado material aumenta hasta situarse en € 18.294,2 millones. Esta cifra ha crecido sustancialmente debido a la integración de Unión Fenosa por consolidación global, que aporta € 14.227,2 millones.
- El efecto principal del incremento del fondo de comercio que aumenta en € 1.863,8 millones, se debe al cambio del método de consolidación de la eléctrica en las cuentas del Grupo.
- Los activos financieros corresponden principalmente a las participaciones estratégicas del Grupo ACS en empresas cotizadas, Abertis, Hochtief e Iberdrola, así como las inversiones financieras de Unión Fenosa.
- El incremento de algo más de € 930 millones de la partida de otros activos no corrientes procede de Unión Fenosa y corresponde básicamente a impuestos anticipados.
- Los activos no corrientes disponibles para la venta, cuyo saldo asciende a € 595,2 millones, corresponden:
  - El 9% de la empresa filipina Meralco participada por Unión Fenosa cuya venta se cerró en el mes de enero de 2008.
  - La participación de un 2,5% de Auna que Unión Fenosa ha vendido en 2008 en virtud de los acuerdos con France Telecom.
  - El valor en libras de Desarrollo de Concesiones Aeroportuarias S.L., cuyo proceso de venta se espera cerrar en 2008.

### 2.2.2. Capital circulante

- El capital circulante neto presenta un saldo acreedor de € 3.441 millones. La mejora frente a la cifra de 2006 de € 944,3 millones está provocada por dos factores:
  - El cambio de criterio de consolidación de Unión Fenosa a principios de año, pasando a integrarse globalmente tiene un efecto positivo de € 541,7 millones.
  - La mejora en la gestión del circulante neto del Grupo durante el ejercicio 2007 ha supuesto € 402,6 millones de saldo acreedor adicional. Esta cifra incluye el impacto positivo de € 164,0 millones por el efecto del devengo en diciembre del dividendo a cuenta pagado a principios de año.

### 2.2.3. Endeudamiento neto

Endeudamiento Neto (€ mn)	Construcción	Concesiones	Medioambiente y Logística	Servicios Industriales	Energía	Corporación / Ajustes	Grupo ACS
31 de diciembre de 2007							
Bonos y obligaciones a L/P					1.219		1.219
Bonos y obligaciones a C/P					597		597
<b>Bonos y Obligaciones</b>					<b>1.816</b>		<b>1.816</b>
Deuda con entidades de crédito a L/P	183	2	1.155	240	2.702	1.976	6.258
Deuda con entidades de crédito a C/P	491	358	269	277	622	746	2.763
<b>Deuda con entidades de crédito</b>	<b>674</b>	<b>361</b>	<b>1.425</b>	<b>516</b>	<b>3.324</b>	<b>2.722</b>	<b>9.022</b>
Otros pasivos financieros a L/P	31	6	2	9	969	(968)	49
Otros pasivos financieros a C/P	3	45	1	2	119	(51)	119
<b>Otros pasivos financieros</b>	<b>34</b>	<b>51</b>	<b>3</b>	<b>11</b>	<b>1.088</b>	<b>(1.019)</b>	<b>167</b>
<b>Efectivo y otros activos líquidos</b>	<b>2.727</b>	<b>373</b>	<b>1.336</b>	<b>962</b>	<b>192</b>	<b>(1.518)</b>	<b>4.072</b>
<b>Deuda / (Caja) neta</b>	<b>(2.019)</b>	<b>39</b>	<b>91</b>	<b>(435)</b>	<b>6.036</b>	<b>3.221</b>	<b>6.933</b>
Financiación a L/P sin recurso	375	221	222	1.331	3.467	3.661	9.278
Financiación a C/P sin recurso	106	1	15	52	107	82	363
<b>Financiación sin recurso</b>	<b>481</b>	<b>223</b>	<b>237</b>	<b>1.383</b>	<b>3.574</b>	<b>3.743</b>	<b>9.641</b>
<b>ENDEUDAMIENTO NETO TOTAL</b>	<b>(1.538)</b>	<b>262</b>	<b>329</b>	<b>948</b>	<b>9.610</b>	<b>6.964</b>	<b>16.575</b>

- El endeudamiento neto del Grupo a 31 de Diciembre de 2007 ascendía a 16.575 millones, de los que € 9.641 millones corresponden a financiación sin recurso para el accionista.
- € 6.533 millones de esta financiación sin recurso corresponden a los vehículos financieros utilizados para la adquisición de acciones de Unión Fenosa, Iberdrola y Hochtief, mientras que el resto procede de financiación de proyectos.
- La deuda neta con recurso presenta un saldo de € 6.933 millones, que se sitúa en un 66,4% del patrimonio neto y 2,0 veces el beneficio bruto de explotación (EBITDA) del Grupo.

### 2.2.4. Otros pasivos no corrientes

- Ascenden a € 3.845,7 millones, de los cuales Unión Fenosa aporta € 3.049,0 millones y el resto, € 796,7 millones, corresponden fundamentalmente a provisiones por riesgos y gastos e impuestos diferidos generados en el resto de actividades del Grupo.

### 2.2.5. Patrimonio neto

- Ascende a € 10.441,0 millones, de los cuales € 4.653,8 millones corresponde a los fondos propios de Grupo que crecen un 50% en 12 meses.
- Del saldo total de socios externos la mayoría, € 5.553,5 millones, provienen de la integración de Unión Fenosa.

## 2.3. Flujos de Tesorería

<b>Grupo ACS</b>			
<b>Flujos de Tesorería</b>		<b>Enero - Diciembre</b>	
Millones de Euros	2006	2007	Var. 07/06
<b>Resultado Bruto de Explotación</b>	<b>1.218,9</b>	<b>3.490,5</b>	<b>+186,4%</b>
más: Dividendos recibidos de participadas	232,4	238,4	
más: Intereses recibidos	145,0	279,8	
menos: Intereses abonados	(410,2)	(1.114,7)	
menos: Impuesto sobre sociedades	(197,8)	(599,0)	
menos: Otros ajustes a las operaciones	(89,2)	(172,2)	
<b>Fondos Generados por las Operaciones</b>	<b>899,1</b>	<b>2.122,8</b>	<b>+136,1%</b>
Dism/(Inc) Clientes, OEPC y otros deudores	(471,8)	(399,3)	
Dism/(Inc) Existencias	(184,8)	(9,9)	
Inc/(Dism) Acreedores comerciales	959,4	518,3	
Inc/(Dism) Otros activos y pasivos corrientes	87,2	129,5	
<b>Variación del Capital Circulante Neto</b>	<b>390,0</b>	<b>238,6</b>	<b>-38,8%</b>
<b>Flujos Netos de Tesorería por Actividades Operativas</b>	<b>1.289,1</b>	<b>2.361,4</b>	<b>+83,2%</b>
menos: Inversiones en inmovilizado material e inmaterial	(509,1)	(1.315,4)	
menos: Inversiones en proyectos concesionales	(613,9)	(1.720,3)	
menos: Inversiones en inmovilizado financiero	(280,9)	(349,5)	
menos: Inversión en Unión Fenosa	(1.728,0)		
menos: Inversión en Iberdrola	(3.297,3)		
menos: Inversión en Hochtief		(1.264,9)	
<b>Inversiones en Inmovilizado</b>	<b>(6.429,3)</b>	<b>(4.650,1)</b>	<b>-27,7%</b>
<b>Desinversiones en Inmovilizado</b>	<b>1.029,5</b>	<b>1.246,9</b>	<b>n.a.</b>
<b>Flujos Netos de Tesorería por Actividades de Inversión</b>	<b>(5.399,8)</b>	<b>(3.403,2)</b>	<b>-37,0%</b>
Inc/(Dism) Endeudamiento financiero a largo plazo	614,5	295,0	
Inc/(Dism) Endeudamiento financiero a corto plazo	(581,7)	1.180,4	
Inc/(Dism) Financiación sin recurso	4.636,4	2.309,5	
<b>Variación del Endeudamiento Financiero</b>	<b>4.669,2</b>	<b>3.784,9</b>	<b>-18,9%</b>
Dividendos pagados	(211,7)	(441,1)	
Operaciones sobre acciones propias	(257,7)	(172,3)	
<b>Variación de la Financiación Propia</b>	<b>(469,4)</b>	<b>(613,4)</b>	<b>n.a.</b>
Dividendos pagados a minoritarios de UNF		(188,6)	
Otras fuentes y variaciones del perímetro	69,7	(216,2)	
<b>Otras Fuentes de Financiación</b>	<b>69,7</b>	<b>(404,8)</b>	<b>n.a.</b>
<b>Flujos Netos de Tesorería por Actividades de Financiación</b>	<b>4.269,5</b>	<b>2.766,7</b>	<b>-35,2%</b>
Inc/(Dism) Tesorería e IFT	158,8	1.724,9	
<b>Tesorería al Inicio del Periodo</b>	<b>767,8</b>	<b>926,6</b>	<b>+20,7%</b>
<b>Tesorería Final</b>	<b>926,6</b>	<b>2.651,5</b>	<b>+186,2%</b>

### 2.3.1. Flujos netos de tesorería de las operaciones

- Los fondos generados por las operaciones alcanzaron los € 2.122,8 millones ayudados por la capacidad de generación de caja de Unión Fenosa y el buen comportamiento del resto de las actividades operativas.

- La variación del circulante neto de las actividades operativas también presenta una importante generación de caja (€ 238,6 millones) y deja los flujos netos de tesorería por actividades operativas en € 2.361,4 millones, lo que implica un crecimiento del 83%.

### 2.3.2. Inversiones netas consolidadas

- Las inversiones netas del Grupo durante el período ascendieron a € 3.403,2 millones con el siguiente desglose por área de actividad:

Grupo ACS			
Inversiones Netas		Enero - Diciembre	
Millones de Euros	Inversión Bruta	Desinver- siones	Inversión Neta
Construcción	205,6	(30,0)	175,6
Concesiones	437,9	(72,5)	365,4
Medioambiente y Logística	499,2	(116,7)	382,6
Servicios Industriales	863,8	(18,4)	845,3
Energía	1.273,2	(345,0)	928,2
Corporación	1.370,4	(664,3)	706,1
<b>TOTAL</b>	<b>4.650,2</b>	<b>(1.246,9)</b>	<b>3.403,2</b>

- Se han invertido € 1.265 millones en la adquisición del 25,1% de Hochtief, mientras que los € 664,3 millones de desinversión en la Corporación corresponden básicamente a la venta del Grupo Continental Auto.
- Se han realizado inversiones en el área de Construcción por valor de € 205,6 millones, entre las que destaca el establecimiento de Dragados en Estados Unidos a través de la adquisición de Schiavone y la apertura de una delegación.
- En proyectos de Concesiones se han invertido € 437,9 millones, entre los que destaca el hospital de Majadahonda en Madrid (€ 120 millones), la autopista Santiago Brión en Galicia (€ 52 millones), la autopista Reus - Alcover en Tarragona (€ 31 millones), la cárcel de Brians en Barcelona (€ 25 millones), el intercambiador de Príncipe Pío en Madrid (€ 21 millones) y la autopista Jónica en Grecia (€ 18 millones). La desinversión del periodo corresponde a la venta de las autopistas de Dundalk en Irlanda y la A1 en el Reino Unido.
- A Medio Ambiente y Logística se han destinado € 499,2 millones. En la adquisición de activos de medio ambiente se han invertido más de € 63 millones destinados en gran medida a la reciente renovación y adjudicación de nuevos contratos, otros € 40 millones a la adquisición de los activos de Sedesa, además de la planta de tratamiento de RSU de Zaragoza (€ 32 millones) y en diversos activos internacionales (€ 62 millones). En servicios portuarios y logísticos se han invertido € 110 millones, básicamente en terminales de contenedores.

- En Servicios Industriales se han invertido € 863,8 millones, principalmente en proyectos de energía renovable como plantas termosolares (€ 267 millones) y parques eólicos (€ 287 millones). Además se han invertido en otros proyectos de concesiones como desaladoras en Murcia y Algeciras (€ 80 millones) o en líneas de transmisión en Brasil (€ 91 millones).
- En el área de Energía, Unión Fenosa ha invertido 1.273,2 millones de euros, destinados fundamentalmente a la finalización de los ciclos combinados de Sagunto y Sabón, la adaptación medioambiental y conversión de varias centrales térmicas (Narcea, Robla y Meirama), al desarrollo de infraestructuras de gas y a proyectos de energías renovables en España. En el área internacional destaca la inversión de € 118 millones en la Mina de Kangra (Sudáfrica).

El desglose por área de actividad es el siguiente:

- Generación	€ 394 mn
- Distribución	€ 312 mn
- Gas	€ 12 mn
- Internacional	€ 334 mn

Adicionalmente Unión Fenosa ha procedido a la enajenación de algunos activos no estratégicos como son la venta de Applus+ por € 241 millones y la venta de su participación en REE por € 104 millones.

### *2.3.3. Flujos netos de tesorería de las actividades de financiación*

- El incremento anual de endeudamiento financiero del Grupo ha ascendido a € 3.784,9 millones, de los cuales € 2.309,5 millones corresponden a financiación estructurada sin recurso para ACS.
- EL Grupo ha abonado durante el ejercicio 2007 un total de € 441,1 millones en concepto de dividendos a sus accionistas. Además, Unión Fenosa ha repartido € 317,3 millones de dividendos anuales, de los cuales € 188,6 millones corresponden a sus accionistas minoritarios que se recogen en el epígrafe Otras Fuentes de Financiación.
- Las operaciones de autocartera realizadas por el Grupo durante el ejercicio 2007 han supuesto un desembolso de € 172,3 millones, con el consiguiente incremento de la deuda corporativa. A finales de año la autocartera ascendía a un 3,38% del capital social del Grupo.

### 3. Evolución Áreas de Negocio

#### 3.1. Construcción

<b>Construcción</b>			
<b>Principales magnitudes financieras</b>		<b>Enero - Diciembre</b>	
Millones de Euros	2006	2007	Var. 07/06
Ventas	6.750,3	7.352,9	+8,9%
EBITDA	504,0	548,9	+8,9%
Margen	7,5%	7,5%	
EBIT	422,7	460,3	+8,9%
Margen	6,3%	6,3%	
BAI Oper. Continuas	443,2	484,5	+9,3%
Margen	6,6%	6,6%	
B° Neto	282,1	310,3	+10,0%
Margen	4,2%	4,2%	
Cartera	10.661	12.011	+12,7%
Meses	19	19	
<b>Fondos Generados por las Operaciones</b>		389	
<b>Inversión Neta</b>		176	
<b>Deuda / (Caja) Neta Total</b>		(1.538)	
Deuda / EBITDA		n.a.	

#### 3.1.1. Desglose de las ventas

<b>Construcción</b>			
<b>Desglose por actividades</b>		<b>Enero - Diciembre</b>	
Millones de Euros	2006	2007	Var. 07/06
Obra Civil	3.888,4	4.398,4	+13,1%
Edificación no Residencial	1.739,6	1.725,3	-0,8%
Edificación Residencial	1.122,3	1.229,2	+9,5%
<b>TOTAL</b>	<b>6.750,3</b>	<b>7.352,9</b>	<b>+8,9%</b>
<i>Internacional</i>	<i>431,2</i>	<i>432,6</i>	<i>+0,3%</i>
	<i>6%</i>	<i>6%</i>	

- Las ventas en el año 2007 han ascendido a € 7.352,9 millones, un 8,9% por encima de la cifra del año anterior.
- La producción nacional ha alcanzado una tasa de crecimiento del 9,5%. Este dato se sustenta en el fuerte incremento de producción en contratos con clientes públicos, tanto en las administraciones locales y autonómicas como para la Administración Central.
- La actividad de Edificación no Residencial ha decrecido un 0,8% al comparar con unas cifras especialmente buenas en el último trimestre de 2006, asimismo se produce un incremento



de la actividad en Edificación Residencial frente al 2006 como consecuencia de la fuerte promoción inmobiliaria durante los últimos dos años.

### 3.1.2. Resultados operativos

- El EBITDA sube un 8,9% con un margen sobre ventas del 7,5%, el EBIT creció un 8,9%, con un margen sobre ventas del 6,3%.
- El beneficio neto se situó en € 310,3 millones, un 10,0% por encima de la cifra de 2006.

### 3.1.3. Evolución de la cartera

Construcción		Enero - Diciembre	
Desglose de la Cartera por actividad			
Millones de Euros	2006	2007	Var. 07/06
Obra Civil	6.777,0	8.023,4	+18,4%
Edificación no Residencial	2.067,7	2.238,3	+8,3%
Edificación Residencial	1.816,5	1.749,0	-3,7%
<b>TOTAL</b>	<b>10.661,2</b>	<b>12.010,7</b>	<b>+12,7%</b>
<i>Internacional</i>	<i>761,3</i>	<i>2.243,1</i>	<i>+194,6%</i>
	<i>7%</i>	<i>19%</i>	

- La cartera de obra contratada continúa aumentando y alcanza los € 12.011 millones, un 12,7% más que hace un año, lo que supone que la cartera se sitúa en 19 meses de producción.
- La cartera nacional de Construcción se sitúa en 9.767,5 millones de euros, un nivel similar al ejercicio anterior a pesar de la disminución en la licitación de Obra Civil local y autonómica después de las elecciones de mayo de 2007. La cartera de Edificación no Residencial aumenta un 8,3% mientras que la cartera de Residencial ha disminuido un 3,7%, como resultado del descenso en la actividad de promoción inmobiliaria en el último trimestre del año.
- La cartera internacional prácticamente se ha triplicado frente al año pasado. Este significativo incremento se debe principalmente a los recientes contratos adjudicados para la construcción de las autopistas Central y Jónica en Grecia, los proyectos en EE.UU. y en Polonia. Así mismo, es importante reseñar que estas cifras incluyen la cartera de Schiavone, compañía de construcción americana recientemente adquirida por Dragados.

### 3.2. Concesiones

Concesiones			
Principales magnitudes financieras		Enero - Diciembre	
Millones de Euros	2006	2007	Var. 07/06
Ventas	26,1	35,8	n.a.
EBITDA	6,9	1,5	n.a.
EBIT	(2,7)	(5,2)	n.a.
Bº Puesta en Equivalencia	(28,3)	(21,3)	n.a.
Bº Neto	(17,3)	3,7	n.a.
Inversiones Netas		365	
Deuda Neta		262	

- La cifra de negocio procede fundamentalmente de la facturación de Autovía de la Mancha, la única concesión en explotación donde el Grupo ostenta una participación mayoritaria y de la facturación de asistencia técnica, fundamentalmente a TP Ferro.
- El Beneficio Neto de € 3,7 millones incluye la plusvalía neta por la venta de la autopista de circunvalación de Dundalk en Irlanda y la autopista A-1 entre Darrington y Dishford en el Reino Unido.
- A finales de 2007 el Grupo ACS, a través de su filial de desarrollo de concesiones Iridium, participaba en 40 proyectos con un capital comprometido por valor superior a los € 1.250 millones. En 7 de estas concesiones se han suscrito acuerdos de venta por el que el Grupo espera recibir en los próximos meses, una vez se cierren las operaciones de compraventa, más de € 1.000 millones.

### 3.3. Medio Ambiente y Logística<sup>2</sup>

Medio Ambiente y Logística			
Principales magnitudes financieras		Enero - Diciembre	
Millones de Euros	2006	2007	Var. 07/06
<b>Ventas</b>	2.458,6	2.834,9	+15,3%
<b>EBITDA</b>	324,7	381,5	+17,5%
Margen	13,2%	13,5%	
<b>EBIT</b>	195,5	232,8	+19,1%
Margen	7,9%	8,2%	
<b>BAI Oper. Continuas</b>	154,2	202,3	+31,2%
Margen	6,3%	7,1%	
<b>Bº Neto</b>	109,1	131,7	+20,7%
Margen	4,4%	4,6%	
<b>Cartera</b>	13.059	14.458	+10,7%
Meses	65	61	
<b>Fondos Generados por las Operaciones</b>		235	
<b>Inversión Neta</b>		383	
<b>Deuda / (Caja) Neta Total</b>		329	
Deuda / EBITDA		0,9x	

#### 3.3.1. Desglose de las ventas

Medio Ambiente y Logística			
Desglose por actividades		Enero - Diciembre	
Ventas	2006	2007	Var. 07/06
Medio Ambiente	1.191,1	1.327,1	+11,4%
Servicios Portuarios y Logísticos	560,4	668,0	+19,2%
Mantenimiento Integral	707,1	839,8	+18,8%
<b>TOTAL</b>	<b>2.458,6</b>	<b>2.834,9</b>	<b>+15,3%</b>
<i>Internacional</i>	<i>268,8</i> <i>11%</i>	<i>340,3</i> <i>12%</i>	<i>+26,6%</i>

- Buen comportamiento de todas las áreas, con crecimientos de dos dígitos en todas ellas: Medio Ambiente crece un 11,4%, Servicios Portuarios y Logísticos un 19,2% y Mantenimiento Integral crece un 18,8%.

#### 3.3.2. Resultados operativos

- El EBITDA creció un 17,5% registrando un margen del 13,5%. La mejora del margen (30 p.b.) se debe principalmente a la mejora en el área de Servicios Portuarios y Logísticos.
- El beneficio neto creció un 20,7% con un margen del 4,6%, 20 p.b. superior al del año pasado.

<sup>2</sup> No incluye Continental Auto en ninguno de los periodos

### 3.3.3. Evolución de la cartera

Medio Ambiente y Logística		Enero - Diciembre	
Desglose de la Cartera por actividad			
Millones de Euros	2006	2007	Var. 07/06
Medio Ambiente	7.278,1	8.027,7	+10,3%
Servicios Portuarios y Logísticos	4.885,3	5.375,3	+10,0%
Mantenimiento Integral	895,1	1.054,7	+17,8%
<b>TOTAL</b>	<b>13.058,5</b>	<b>14.457,7</b>	<b>+10,7%</b>
<i>Internacional</i>	<i>2.370,2</i>	<i>4.069,6</i>	<i>+71,7%</i>
	<i>18%</i>	<i>28%</i>	

- La cartera de Medio Ambiente y Logística se sitúa en € 14.458 millones, aproximadamente 5 años de producción.
- Las carteras de todas las actividades crecen en cifras de dos dígitos. Las tasas de crecimiento en Medio Ambiente y Servicios Portuarios y Logísticos se deben a un fuerte incremento de las adjudicaciones fuera de España. El destacable aumento de la cartera en Mantenimiento Integral es consecuencia del importante esfuerzo comercial realizado, que se traduce en una mayor contratación.

### 3.4. Servicios Industriales

Servicios Industriales			
Principales magnitudes financieras		Enero - Diciembre	
Millones de Euros	2006	2007	Var. 07/06
<b>Ventas</b>	4.747,7	5.488,7	+15,6%
<b>EBITDA</b>	419,6	488,4	+16,4%
Margen	8,8%	8,9%	
<b>EBIT</b>	364,7	412,5	+13,1%
Margen	7,7%	7,5%	
<b>BAI Oper. Continuadas</b>	322,0	371,3	+15,3%
Margen	6,8%	6,8%	
<b>B° Neto</b>	222,6	264,9	+19,0%
Margen	4,7%	4,8%	
<b>Cartera</b>	5.087	5.854	+15,1%
Meses	13	13	
<b>Fondos Generados por las Operaciones</b>		338	
<b>Inversión Neta</b>		845	
<b>Deuda / (Caja) Neta Total</b>		948	
Deuda / EBITDA		1,9x	

#### 3.4.1. Desglose de las ventas

Servicios Industriales			
Desglose por actividades		Enero - Diciembre	
Millones de Euros	2006	2007	Var. 07/06
<b>Instalaciones y Mantenimiento Industrial</b>	3.431,3	4.014,7	+17,0%
Redes	806,3	900,4	+11,7%
Instalaciones Especializadas	1.714,3	2.084,2	+21,6%
Sistemas de Control	910,7	1.030,1	+13,1%
<b>Proyectos Integrados</b>	1.489,5	1.646,1	+10,5%
Proyectos EPC	1.217,4	1.331,1	+9,3%
Renovables	272,1	315,0	+15,8%
<i>Ajustes de Consolidación</i>	-173,1	-172,1	<i>n.a.</i>
<b>TOTAL</b>	4.747,7	5.488,7	+15,6%
<b>Total Internacional</b>	1.574,5	1.709,5	+8,6%
% sobre el total de ventas	33%	31%	

- Las ventas en Servicios Industriales han crecido de forma sólida en el año 2007, un 15,6%, impulsadas por la evolución de todas las actividades. La producción internacional sigue mostrando un comportamiento positivo, creciendo un 8,6%.
- La actividad Instalaciones y Mantenimiento Industrial, que representa un 73% del total, aumentó su producción un 17,0%:

- El área de Redes crece un 11,7% como consecuencia de su fuerte expansión internacional.
- El área de Instalaciones Especializadas ha experimentado un elevado crecimiento, impulsado por la actividad en instalaciones eléctricas y ferroviarias en España, así como el fuerte incremento de la actividad internacional que representa un tercio de sus ventas.
- Los Sistemas de Control han experimentado un crecimiento del 13,1% basado en actividades relacionadas con el mantenimiento de instalaciones de seguridad viaria y alumbrado público y en la puesta en funcionamiento de diversos contratos en el exterior.
- El área de Proyectos Integrados presenta un crecimiento sólido de su producción, un 10,5%, que se basa en:
  - La actividad de Proyectos EPC, donde el crecimiento es del 9,3% como consecuencia de la importante demanda de nuevos activos energéticos tanto en España como en el extranjero.
  - La actividad de Energías Renovables creció un 15,8% hasta alcanzar los € 315,0 millones. Esta cifra incluye la actividad de generación que produjo un total de 915 GWh durante 2007, lo que equivale a una facturación de € 70,6 millones por venta de energía en régimen especial.

#### 3.4.2. Resultados operativos

- El EBITDA aumentó un 16,4% con un margen sobre ventas del 8,9%, superior en 10 p.b. al registrado el año pasado.
- El EBIT tuvo creció también un 13,1%, situando el margen sobre ventas en el 7,5%.

#### 3.4.3. Evolución de la cartera

Servicios Industriales			
Desglose de la Cartera por actividad		Enero - Diciembre	
Millones de Euros	2006	2007	Var. 07/06
<b>Instalaciones y Mantenimiento Industrial</b>	<b>3.698,2</b>	<b>3.875,8</b>	<b>+4,8%</b>
Cartera Nacional	2.662,1	2.789,5	+4,8%
Cartera Internacional	1.036,1	1.086,3	+4,8%
<b>Proyectos Integrados</b>	<b>1.388,4</b>	<b>1.977,7</b>	<b>+42,4%</b>
Cartera Nacional	966,8	1.070,9	+10,8%
Cartera Internacional	421,6	906,8	+115,1%
<b>TOTAL</b>	<b>5.086,6</b>	<b>5.853,5</b>	<b>+15,1%</b>
Nacional	3.628,9	3.860,4	+6,4%
Internacional	1.457,7	1.993,1	+36,7%
<i>% sobre el total de cartera</i>	<i>29%</i>	<i>34%</i>	

- La cartera de € 5.854 millones (+15,1%) supone más de un año de producción, lo que anticipa una buena marcha del área durante los próximos meses.

- Destaca el importante crecimiento de la cartera de Proyectos Integrados, aumento que proviene principalmente de contratos que serán realizados fuera de España.

#### 3.4.4. Proyectos Energéticos

- A 31 de diciembre de 2007, el Grupo ACS presentaba la siguiente cartera de inversiones en energías renovables distribuida en parques eólicos y plantas termosolares:

Proyectos Energéticos		31 de diciembre
Energía Renovable		
	Potencia Instalada	Atribuible a ACS
Eólica, instalada	834 MW	72%
Eólica, en construcción	484 MW	86%
Termosolar, en construcción	150 MW	83%
<b>TOTAL instalada y en construcción</b>	<b>1.467 MW</b>	<b>78%</b>
Eólica, en desarrollo	1.530 MW	75%
Termosolar, en desarrollo	250 MW	100%

- Adicionalmente, el Grupo ACS ha invertido de forma continuada durante los últimos años en proyectos concesionales de líneas de transmisión, principalmente en Brasil, donde participa en 20 proyectos que suman un total de 8.326 km y una inversión gestionada superior a los € 2.100 millones.
- En menor escala el Grupo también participa en el sector de depuración y desalación de agua donde gestiona una inversión de más de € 550 millones en cuatro concesiones de desaladoras y dos de depuración de aguas residuales.

### 3.5. Energía

Energía		Enero - Diciembre	
Principales magnitudes financieras			
Millones de Euros	2006	2007	Var. 07/06
<b>Ventas</b>		5.966,8	n.a.
<b>EBITDA</b>		2.110,7	n.a.
Margen		35,4%	
<b>EBIT</b>		1.429,7	n.a.
Margen		24,0%	
<b>BAI Oper. Continuas</b>	127,5	1.132,8	n.a.
Margen		19,0%	
<b>B° Neto</b>	170,1	230,2	+35,4%
Margen		3,9%	
<b>Fondos Generados por las Operaciones</b>		1.255	
<b>Inversión Neta</b>		928	
<b>Deuda / (Caja) Neta Total</b>		9.610	
Deuda / EBITDA		4,6x	

#### 3.5.1. Desglose de las ventas

Energía		Enero - Diciembre	
Desglose ventas por actividad			
Millones de Euros	2006	2007	Var. 07/06
Generación	2.168,1	2.217,9	+2,3%
Distribución	660,7	741,6	+12,2%
Gas	585,9	610,0	+4,1%
Otros/ajustes	121,4	-150,7	n.a.
<b>Nacional</b>	<b>3.536,1</b>	<b>3.418,8</b>	<b>-3,3%</b>
<b>Internacional</b>	<b>2.447,3</b> 41%	<b>2.548,0</b> 43%	<b>+4,1%</b>
<b>TOTAL</b>	<b>5.983,4</b>	<b>5.966,8</b>	<b>-0,3%</b>

- Los ingresos de generación han aumentado un 2,3% debido al fuerte incremento de los ingresos de comercialización como consecuencia de un incremento de la energía suministrada (+67,6%).

Estos ingresos de comercialización han compensado, por tanto, la caída del 21,3% del resto de los ingresos de generación, fruto del descenso del precio medio de venta en Régimen Ordinario de un 17,7% (ya que hasta el 3 de marzo de 2006 no aplicaba el RD-L 3/2006).

En cuanto a la energía generada en términos de GWh ha aumentado un 10,6%, hasta alcanzar 33.063 GWh. En régimen especial, el precio medio de venta ha disminuido un 13%, y el volumen ha aumentado un 14,2% hasta alcanzar los 962 GWh.



- La cifra de negocios de distribución aumenta un 12,2% hasta alcanzar € 741,6 millones, gracias al incremento de retribución derivado del RD tarifa 2007.
- En gas se alcanza una cifra de negocios de € 610 millones, un 4,1% por encima de 2006. La energía vendida en términos de GWh ha aumentado un 23,9%, distribuida en un 8,9% en el mercado nacional y un 71,2% en el mercado internacional. El precio medio de venta ha disminuido 8,3%.
- La cifra de negocios internacional es de € 2.548 millones, un 4,1% por encima de 2006.
- Por último, la cifra de negocios de 2006 incorporaba Soluziona (€ 406,9 millones). Si excluyéramos este efecto, las ventas respecto a 2006 habrían aumentado un 7,1%.

### 3.5.2. Resultados operativos

Energía		Enero - Diciembre	
Desglose EBIT por actividad			
Millones de Euros	2006	2007	Var. 07/06
Generación	445,2	514,1	+15,5%
Distribución	248,7	316,1	+27,1%
Gas	310,2	291,6	-6,0%
Internacional	333,1	380,7	+14,3%
Otros/ajustes	-30,4	-16,0	
<b>TOTAL Unión Fenosa</b>	<b>1.306,8</b>	<b>1.486,5</b>	<b>+13,7%</b>
<b>Ajustes consolidación ACS</b>		<b>-56,7</b>	
<b>TOTAL ACS Energía</b>		<b>1.429,7</b>	

- Al ser el primer año que Unión Fenosa contribuye a los resultados operativos del Grupo, el impacto es muy positivo y permite incrementar el beneficio neto de explotación en € 1.429,7 millones, que incluye una amortización adicional de € 105 millones sobre las cuentas presentadas por Unión Fenosa debido a la asignación de valor a los activos producida al consolidar globalmente la eléctrica en las cuentas del Grupo ACS. Adicionalmente, y con carácter excepcional, se ha reclasificado una provisión por deterioro sobre activos corrientes por valor de € 49 millones como resultado extraordinario.
- El impacto neto en beneficio asciende a € 230,2 millones. Esta cifra incluye los gastos financieros propios de la financiación de su adquisición, realizada principalmente a través de deuda sin recurso.

### 3.6. Participadas cotizadas<sup>3</sup>

Participadas		Enero - Diciembre	
Principales magnitudes financieras			
Millones de Euros	2006	2007	Var. 07/06
Abertis	106,9	142,2	+33,0%
Hochtief*		(25,7)	n.a.
Iberdrola*	40,6	267,5	n.a.
<b>Aportación bruta al resultado</b>	<b>147,5</b>	<b>384,0</b>	<b>+160,3%</b>
Gastos financieros asociados	(102,1)	(313,2)	
Impuestos	35,7	66,9	
<b>B° Neto</b>	<b>81,1</b>	<b>137,6</b>	<b>+69,6%</b>

\* Incluye el efecto de la valoración de los derivados financieros a valor razonable

- La aportación de estas empresas participadas al beneficio del Grupo, antes de deducir los gastos financieros y los impuestos asociados, asciende a € 384,0 millones.
  - La contribución por puesta en equivalencia de Abertis creció un 33,0% hasta los € 142,2 millones.
  - La participación de 25,1% que el Grupo mantiene directamente en Hochtief ha contribuido en € 30,8 millones como resultado por puesta en equivalencia, que se ha visto compensado por el impacto negativo de la valoración del *equity swap* sobre el 4,9% del capital que el Grupo mantenía a finales de 2007, recogido como resultados financieros.
  - Iberdrola por su parte ha contribuido con € 267,5 millones, de los cuales € 96,7 millones corresponden a los dividendos recibidos y el resto al efecto positivo de la valoración del *equity swap* sobre el 5,2% del capital; ambos han sido contabilizados a través de los resultados financieros del Grupo ACS.
- Los gastos financieros asociados a las inversiones realizadas en estas empresas por parte del Grupo ascienden a € 313,2 millones. El impacto fiscal positivo es de € 66,9 millones.
- Por tanto, la aportación neta de las empresas cotizadas al beneficio del Grupo en 2007 ha sido de € 137,6 millones.

<sup>3</sup> Para homogeneizar la comparación, no se incluye la contribución de Urbis.

## Anexos

### Anexo I. Cuenta de Pérdidas y Ganancias por Actividades

Enero - Diciembre	Construcción	Concesiones	Medio Ambiente y Logística	Servicios Industriales	Energía	Corporación / Ajustes	Grupo ACS
Millones de Euros							
<b>Importe Neto Cifra de Negocios</b>	7.352,9	35,8	2.834,9	5.488,7	5.966,8	(367,3)	21.311,7
Otros ingresos	465,1	76,0	175,4	110,2	175,4	22,2	1.024,1
<b>Valor Total de la Producción</b>	<b>7.818,0</b>	<b>111,7</b>	<b>3.010,2</b>	<b>5.598,9</b>	<b>6.142,1</b>	<b>(345,1)</b>	<b>22.335,8</b>
Gastos de explotación	(6.365,0)	(97,9)	(1.257,4)	(3.848,3)	(2.660,1)	(551,2)	(14.779,9)
Gastos de personal	(904,1)	(12,4)	(1.371,4)	(1.262,2)	(1.371,4)	856,0	(4.065,4)
<b>Beneficio Bruto de Explotación</b>	<b>548,9</b>	<b>1,5</b>	<b>381,5</b>	<b>488,4</b>	<b>2.110,7</b>	<b>(40,4)</b>	<b>3.490,5</b>
Dotación a amortizaciones	(79,0)	(9,0)	(127,7)	(67,5)	(681,0)	(1,9)	(966,1)
Deterioro/Reversión activos corrientes	(9,6)	2,3	(20,9)	(8,3)	0,0	(1,4)	(37,9)
<b>Beneficio Neto de Explotación</b>	<b>460,3</b>	<b>(5,2)</b>	<b>232,8</b>	<b>412,5</b>	<b>1.429,7</b>	<b>(43,7)</b>	<b>2.486,5</b>
Ingresos Financieros	132,4	27,9	33,8	55,1	88,9	161,4	499,4
Gastos Financieros	(72,3)	(29,0)	(87,5)	(105,7)	(558,6)	(262,0)	(1.115,0)
Diferencias de Cambio	(8,2)	(2,2)	(1,4)	(4,9)	18,3	(0,2)	1,3
Rdo. por Variaciones de Valor Activos	(0,8)	0,1	(6,2)	(1,2)	(63,2)	0,3	(71,0)
Rdo. por Puesta en Equivalencia	(1,1)	(21,3)	0,7	20,3	21,6	172,9	193,1
Rdo. por Enaj. Activos no Corrientes	6,1	37,8	41,0	4,5	244,7	5,8	339,9
Otras Ganancias ó Pérdidas	(32,0)	(0,6)	(10,9)	(9,3)	(48,6)	(21,1)	(122,5)
<b>BAI Operaciones Continuas</b>	<b>484,5</b>	<b>7,4</b>	<b>202,3</b>	<b>371,3</b>	<b>1.132,8</b>	<b>13,5</b>	<b>2.211,8</b>
Impuesto de Sociedades	(170,0)	(3,8)	(60,7)	(98,5)	(353,2)	173,1	(513,1)
<b>BDI Operaciones Continuas</b>	<b>314,5</b>	<b>3,6</b>	<b>141,5</b>	<b>272,8</b>	<b>779,6</b>	<b>186,6</b>	<b>1.698,7</b>
BDI Actividades Interrumpidas						423,7	423,7
<b>Beneficio del Ejercicio</b>	<b>314,5</b>	<b>3,6</b>	<b>141,5</b>	<b>272,8</b>	<b>779,6</b>	<b>610,3</b>	<b>2.122,4</b>
Intereses Minoritarios	(4,2)	0,1	(9,9)	(7,9)	(549,4)	0,0	(571,3)
<b>Beneficio Atribuible a la Sociedad Dominante</b>	<b>310,3</b>	<b>3,7</b>	<b>131,7</b>	<b>264,9</b>	<b>230,2</b>	<b>610,3</b>	<b>1.551,1</b>

## Anexo II. Balance por Actividades

31 de diciembre de 2007	Construcción	Concesiones	Medio Ambiente y Logística	Servicios Industriales	Energía	Corporación / Ajustes	Grupo ACS
Millones de Euros							
Inmovilizado material	943,0	255,9	1.302,4	1.567,3	14.227,2	(1,7)	18.294,2
Fondo de Comercio	556,7		240,6	46,7	1.831,2	275,1	2.950,4
Activos intangibles	13,9	80,8	207,6	275,4	1.092,8	0,0	1.670,4
Activos financieros	163,0	361,2	532,2	332,1	2.149,9	6.761,3	10.299,7
Otros activos no corrientes	118,1	21,1	49,0	40,1	871,8	306,0	1.406,1
<b>Activos no Corrientes</b>	<b>1.794,7</b>	<b>719,0</b>	<b>2.331,9</b>	<b>2.261,7</b>	<b>20.172,8</b>	<b>7.340,8</b>	<b>34.620,9</b>
Existencias	536,7	0,0	28,2	163,8	167,6	0,5	896,8
Deudores	3.020,4	19,8	1.013,9	2.777,2	1.593,7	(181,4)	8.243,6
Activos financieros corrientes	1.751,6	304,2	561,6	246,7	76,7	(1.519,8)	1.420,9
Efectivos y otros medios líquidos	975,7	68,3	774,5	715,2	115,8	2,0	2.651,6
Otros activos corrientes	275,0	25,3	118,7	376,1	358,6	10,8	1.164,5
<b>Activos Corrientes</b>	<b>6.559,4</b>	<b>417,7</b>	<b>2.496,9</b>	<b>4.278,9</b>	<b>2.312,4</b>	<b>(1.687,9)</b>	<b>14.377,4</b>
<b>Activos no Corrientes disp. a la venta</b>		<b>221,3</b>			<b>368,9</b>	<b>5,0</b>	<b>595,2</b>
<b>TOTAL ACTIVO</b>	<b>8.354,1</b>	<b>1.358,0</b>	<b>4.828,8</b>	<b>6.540,6</b>	<b>22.854,1</b>	<b>5.657,9</b>	<b>49.593,4</b>
Fondos Propios	737,6	533,2	1.262,2	723,9	951,2	445,5	4.653,8
Socios Externos	32,7	18,4	92,6	91,7	5.553,5	(1,8)	5.787,3
<b>Patrimonio Neto</b>	<b>770,4</b>	<b>551,6</b>	<b>1.354,8</b>	<b>815,7</b>	<b>6.504,7</b>	<b>443,8</b>	<b>10.441,0</b>
<b>Subvenciones de Capital</b>			<b>53,7</b>	<b>8,0</b>	<b>748,9</b>		<b>810,6</b>
Emisión de bonos y obligaciones					1.219,2		1.219,2
Deudas con entidades de crédito	182,9	2,2	1.155,4	239,5	2.702,1	1.976,4	6.258,5
Financiación sin recurso	375,1	221,3	222,5	1.331,4	3.467,1	3.660,8	9.278,3
Otros pasivos financieros	31,1	6,1	2,0	9,2	968,5	(968,3)	48,5
Otros pasivos no corrientes	106,6	30,1	157,1	146,9	3.049,0	356,0	3.845,7
<b>Pasivos no Corrientes</b>	<b>695,6</b>	<b>259,6</b>	<b>1.537,0</b>	<b>1.727,1</b>	<b>11.405,9</b>	<b>5.024,9</b>	<b>20.650,1</b>
Emisión de bonos y obligaciones					597,1		597,1
Deudas con entidades de crédito	491,3	358,4	269,2	276,7	621,9	745,8	2.763,4
Financiación sin recurso	105,9	1,4	14,8	51,7	107,0	82,4	363,2
Acreedores comerciales	5.157,5	20,8	570,7	3.062,8	1.695,6	27,6	10.535,1
Otros pasivos financieros	3,0	44,9	0,9	1,7	119,4	(51,0)	118,9
Otros pasivos corrientes	1.130,3	18,0	1.027,5	597,1	1.053,5	(615,5)	3.210,9
<b>Pasivos Corrientes</b>	<b>6.888,1</b>	<b>443,5</b>	<b>1.883,2</b>	<b>3.989,9</b>	<b>4.194,5</b>	<b>189,3</b>	<b>17.588,4</b>
<b>Pasivos no Corrientes disp. a la venta</b>		<b>103,2</b>					<b>103,2</b>
<b>TOTAL PASIVO</b>	<b>8.354,1</b>	<b>1.358,0</b>	<b>4.828,8</b>	<b>6.540,6</b>	<b>22.854,1</b>	<b>5.657,9</b>	<b>49.593,4</b>

### Anexo III. Concesiones desarrolladas por Iridium

Concesión - Descripción	Participación	Método Consolidación	País	Actividad	Estado	Ud.	Fecha Expiración	Inversión Prevista en proyecto	Aportación ACS prevista
A8 - Bidelan Guipuzkoako Autobideak	50,0%	P.E.	España	Autopistas	Explotación	124	2013/2018	57	3
Autovía de La Mancha	66,7%	Global	España	Autopistas	Explotación	52	2033	130	18
Autovía de los Pinares (Valladolid Cuellar)	53,3%	P.E.	España	Autopistas	Construcción	44	2041	96	14
Circunvalación de Alicante	50,0%	P.E.	España	Autopistas	Constr. / Explotac.	147	2040/2044	513	83
Henarsa (R2 y M50)	35,0%	P.E.	España	Autopistas	Explotación	80	2024	624	77
Accesos Madrid (R3/R5 y M50)	19,7%	N.C.	España	Autopistas	Explotación	92	2049	1.182	106
Reus-Alcover	85,0%	Global	España	Autopistas	Construcción	10	2038	54	14
Ruta de los Pantanos	25,0%	P.E.	España	Autopistas	Explotación	22	2024	96	4
Santiago Brión	70,0%	Global	España	Autopistas	Construcción	16	2035	108	14
AUMECSA (Autovía Medinaceli Calatayud)	95,0%	Proporcional	España	Autopistas	Construcción	93	2026	122	12
Autovía del Camp del Turia (CV 50)	65,0%	Global	España	Autopistas	Construcción	20	2042	107	10
EMESA (Madrid Calle 30)	50,0%	Proporcional	España	Autopistas	Explotación	33	51349	300	100
Autopista Central	48,0%	P.E.	Chile	Autopistas	Explotación	62	2031	768	137
Rutas del Pacífico	50,0%	P.E.	Chile	Autopistas	Explotación	129	2025	359	53
Tunel San Cristobal	50,0%	P.E.	Chile	Autopistas	Construcción	4	2035	88	11
Vespucio Norte Express	46,5%	P.E.	Chile	Autopistas	Explotación	29	2032	608	94
Autopista Jónica (NEA ODOS)	33,3%	P.E.	Grecia	Autopistas	Constr. / Explotac.	380	2037	1.150	64
Central Greece	33,3%	P.E.	Grecia	Autopistas	Constr. / Explotac.	231	2037	1.508	44
N25 Waterford By Pass- Southlink N25	(2) Southlink 33,33%	P.E. / N.C.	Irlanda	Autopistas	Construcción	24	2036	291	20
Portlaoise - Midlink M7/M8	(2) Midlink 25,0%	P.E.	Irlanda	Autopistas	Construcción	41	2037	334	26
Scut da Beira Interior - Ramalho	*	P.E.	Portugal	Autopistas	Explotación	187	2029	839	18
A-13, Puerta del Tamesis	(2) PT Ops 25,0%	P.E.	Reino Unido	Autopistas	Explotación	22	2030	343	9
Platinum (Bakwena) - PT Op.	(2) PT Ops 22,22%	P.E.	Sudáfrica	Autopistas	Explotación	381	2031	263	5
<b>Total Autopistas (km)</b>						<b>2.223</b>		<b>9.938</b>	<b>936</b>
SCL	*	N.C.	Chile	Aeropuertos	Constr. / Explotac.	1	2018	149	5
Aerocali	*	P.E.	Colombia	Aeropuertos	Explotación	1	2020	24	2
Montego Bay	*	Global	Jamaica	Aeropuertos	Constr. / Explotac.	1	2033	119	42
Aeropuertos Mexicanos del Pacífico	*	P.E.	México	Aeropuertos	Constr. / Explotac.	12	2014/2049	167	89
<b>Total Aeropuertos (nº de aeropuertos)</b>						<b>14</b>		<b>458</b>	<b>138</b>
Figueras Perpignan - TP Ferro	50,0%	P.E.	España - Fr	Ferrovias	Construcción	45	2054	1.085	51
Metro de Arganda	8,1%	N.C.	España	Ferrovias	Explotación	18	2029	133	3
Metro de Sevilla	31,1%	P.E.	España	Ferrovias	Construcción	19	2038	607	40
<b>Total km Ferrovias</b>						<b>82</b>		<b>1.825</b>	<b>94</b>
Cárcel de Brians	75,0%	Global	España	Cárceles	Explotación	95.182	2034	107	10
Comisaría Central (Ribera norte)	100,0%	Global	España	Comisarias	Explotación	60.330	2024	75	13
Comisaría del Vallés (Terrasa)	100,0%	Global	España	Comisarias	Explotación	8.937	2031	16	4
Comisaría del Vallés (Barbera)	100,0%	Global	España	Comisarias	Explotación	9.269	2031	16	4
Green Canal Golf	52,2%	Global	España	Instalaciones	Construcción	60.000	2012/2017	1	0
<b>Equipamiento Público (m2)</b>						<b>233.718</b>		<b>215</b>	<b>31</b>
Hospital Majadahonda	55,0%	Global	España	Hospitales	Construcción	749	2035	242	16
Hospital Son Dureta	48,0%	P.E.	España	Hospitales	Construcción	987	2038	238	19
<b>Equipamiento Público (nº camas)</b>						<b>1.736</b>		<b>480</b>	<b>35</b>
Intercambiador Plaza de Castilla	50,0%	P.E.	España	Intercambiador	Construcción	74.000	2040	159	11
Intercambiador Principe Pio	70,0%	NC	España	Intercambiador	Explotación	25.000	2039	64	9
Intercambiador Avda América	100,0%	Global	España	Intercambiador	Explotación	41.000	2050	23	5
<b>Total Intercambiadores de Transporte (m2)</b>						<b>140.000</b>		<b>247</b>	<b>25</b>
<b>TOTAL CONCESIONES</b>								<b>13.163</b>	<b>1.259</b>

\* Concesiones sobre las que a 31 de Diciembre de 2007 se ha llegado a un acuerdo de venta

Nota: La sociedad Aeropuertos del Pacífico gestiona a través del Grupo Aeroportuario Pacífico 12 aeropuertos en México: Aguascalientes, Bajío, Guadalajara, Hermosillo, La Paz, Los Mochis, Morelia, Mexicali, Puerto Vallarta, San José del Cabo, Tijuana y Manzanillo.

(1) Participación del Grupo ACS en la Sociedad Concesionaria

(2) Participación del Grupo ACS en la Sociedad Operadora

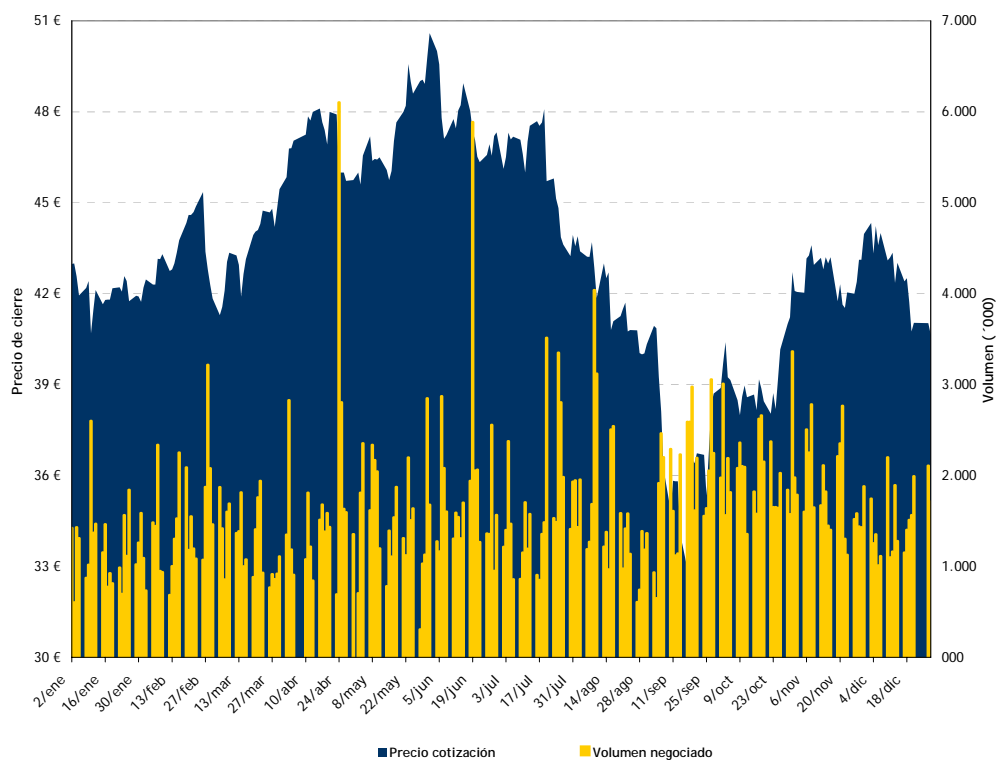
## Anexo IV. Cuenta de Pérdidas y Ganancias Comparable

<b>Grupo ACS</b>					
<b>Cuenta de Resultados Consolidada comparable (*)</b>					
<b>Enero - Diciembre</b>					
Millones de Euros	2006	%	2007	%	Var. 07/06
<b>Importe Neto Cifra de Negocios</b>	<b>13.868,7</b>	<b>100,0%</b>	<b>15.559,8</b>	<b>100,0%</b>	<b>+12,2%</b>
Otros ingresos	723,4	5,2%	810,5	5,2%	+12,0%
<b>Valor Total de la Producción</b>	<b>14.592,1</b>	<b>105,2%</b>	<b>16.370,3</b>	<b>105,2%</b>	<b>+12,2%</b>
Gastos de explotación	(10.224,5)	(73,7%)	(11.412,9)	(73,3%)	+11,6%
Gastos de personal	(3.148,7)	(22,7%)	(3.577,6)	(23,0%)	+13,6%
<b>Beneficio Bruto de Explotación</b>	<b>1.218,9</b>	<b>8,8%</b>	<b>1.379,8</b>	<b>8,9%</b>	<b>+13,2%</b>
Dotación a amortizaciones	(258,6)	(1,9%)	(285,1)	(1,8%)	+10,3%
Provisiones de circulante	(17,8)	(0,1%)	(37,9)	(0,2%)	+112,8%
<b>Beneficio Neto de Explotación</b>	<b>942,5</b>	<b>6,8%</b>	<b>1.056,8</b>	<b>6,8%</b>	<b>+12,1%</b>
Ingresos Financieros	198,1	1,4%	410,9	2,6%	+107,5%
Gastos Financieros	(420,6)	(3,0%)	(712,5)	(4,6%)	+69,4%
Diferencias de Cambio	(15,4)	(0,1%)	(16,9)	(0,1%)	n.a.
Rdo. por Variaciones de Valor Activos	(12,8)	(0,1%)	(7,8)	(0,1%)	n.a.
Rdo. por Puesta en Equivalencia	330,5	2,4%	506,8	3,3%	+53,3%
Rdo. por Enaj. Activos no Corrientes	583,8	4,2%	95,3	0,6%	n.a.
Otras Ganancias o Pérdidas	(78,9)	(0,6%)	(73,9)	(0,5%)	-6,3%
<b>BAI Operaciones Continuas</b>	<b>1.527,2</b>	<b>11,0%</b>	<b>1.258,6</b>	<b>8,1%</b>	<b>-17,6%</b>
Impuesto sobre Sociedades	(274,1)	(2,0%)	(109,3)	(0,7%)	-60,1%
<b>BDI Operaciones Continuas</b>	<b>1.253,1</b>	<b>9,0%</b>	<b>1.149,3</b>	<b>7,4%</b>	<b>-8,3%</b>
BDI Actividades Interrumpidas	20,2	0,1%	423,7	2,7%	n.a.
<b>Beneficio del Ejercicio</b>	<b>1.273,4</b>	<b>9,2%</b>	<b>1.573,0</b>	<b>10,1%</b>	<b>+23,5%</b>
Intereses Minoritarios	(23,3)	(0,2%)	(21,9)	(0,1%)	n.a.
<b>Beneficio Atribuible a la Sociedad Dominante</b>	<b>1.250,1</b>	<b>9,0%</b>	<b>1.551,1</b>	<b>10,0%</b>	<b>+24,1%</b>

(\*) A efectos comparativos se ha integrado UNF con los mismos criterios de consolidación que en 2006, esto es por Puesta en Equivalencia

## Anexo V. Evolución Bursátil

Datos de la acción ACS	2006	2007
Precio de cierre	42,71 €	40,65 €
Revalorización del período	56,96%	-4,82%
Revalorización acumulada desde 31.12.2000	410,27%	385,66%
Máximo del período	43,70 €	50,95 €
Fecha Máximo del período	15-dic	01-jun
Mínimo del período	26,62 €	32,10 €
Fecha Mínimo del período	18-ene	17-sep
Promedio del período	33,53 €	43,08 €
Volumen total títulos (miles)	279.966	417.896
Volumen medio diario títulos (miles)	1.097,91	1.651,76
Total efectivo negociado (€ millones)	9.386	18.003
Efectivo medio diario (€ millones)	36,81	71,16
Número de acciones (millones)	352,87	352,87
Capitalización bursátil fin del período (€ millones)	15.071	14.344



## Anexo VI. Principales Adjudicaciones

### i. Construcción

#### Obra Civil - Carreteras

- Construcción de la Autopista Jónica (Grecia)
- Construcción del puente sobre la Bahía de Cádiz
- Construcción de la autopista A-4 entre Wielicka y Szarow (Polonia)
- Soterramiento de la M-30 de Madrid
- Obras de mantenimiento y mejora para la M-30 de Madrid
- Construcción del aparcamiento y carreteras del aeropuerto de La Coruña
- Construcción del tramo de carretera entre Abrera y Olesa Montserrat en Barcelona
- Construcción de la carretera entre Radona y Sauquillo Campo en Soria
- Construcción del tramo de carretera entre San Salvador de Heras y Parbayón en Cantabria
- Construcción de la variante sur del Tramo-5 de la carretera entre Goroztiza y Kadagua en Vizcaya
- Renovación del tramo entre Zafra y Huelva en Badajoz
- Construcción del centro de control para la autopista M-30 en su bypass sur en Madrid
- Construcción del paso inferior en el acceso de Sueca en Valencia

#### Obra Civil - Ferrocarriles

- Ampliación del metro de Nueva York (EEUU)
- Construcción de túneles urbanos y estación en Gerona
- Prolongación de la Línea 11 de metro hasta el Barrio de la Fortuna en Madrid
- Construcción de la plataforma de la línea de ferrocarril de alta velocidad en Durango, Vizcaya
- Construcción de la red ferroviaria de alta velocidad para el acceso a Albacete
- Mejoras en las líneas ferroviarias de Villasequilla en Toledo
- Construcción de la línea ferroviaria entre Galdácano y Basauri en Vizcaya
- Tramo ferroviario de alta velocidad entre Trinidad y Montcada en Barcelona
- Tramo ferroviario de alta velocidad entre Archidona y Arroyo Negra en Málaga
- Construcción de la red ferroviaria entre Papiol y Mollet en Barcelona
- Excavación del Túnel L-9 en Barcelona
- Tramo ferroviario de alta velocidad entre Maceiras y Redondela en Pontevedra
- Construcción del tramo de cercanías hasta Embajadores en Madrid
- Construcción de la estación de metro Mercado en Valencia
- Mantenimiento de la línea de ferrocarril Madrid-Valladolid-Olmedo-Medina del Campo
- Construcción de varias estaciones de metro en Sevilla



#### Obra Civil - Aeropuertos

- Construcción del aparcamiento y urbanización del aeropuerto de Vigo en Galicia
- Reconstrucción del módulo D del aparcamiento de la Terminal 4 del aeropuerto de Barajas en Madrid
- Construcción del Aeródromo Alguaire en Lérida

#### Obra Civil - Obras Hidráulicas o Marítimas

- Construcción de la acequia Favara en Valencia
- Ampliación y mejora del abastecimiento de agua de La Sagra en Toledo
- Mejora de la estación de tratamiento de aguas pluviales de San Joan Despí en Barcelona
- Construcción de la estación de depuración de aguas residuales de Alto Orbigo en León
- Construcción del Gasoducto entre Alcázar y Villarobledo en Albacete
- Obra civil hidráulica para una Central Nuclear en Argentina
- Construcción del Dique Esfinge 2ª Fase en Las Palmas
- Construcción del tramo 19B del Canal en Navarra
- Mejora del Asiento Explanada en el puerto de Cádiz
- Modernización del Canal de Terreu en Huesca
- Construcción del túnel hidráulico del Tramo II en Murcia

#### Edificación No Residencial

- Construcción del centro comercial Vilella de Alcira en Alicante
- Construcción de organismos públicos para la Generalitat que conforman el Complejo Administrativo 9 de Octubre en Valencia
- Construcción de un complejo hotelero en Murcia
- Ampliación de un centro hospitalario de la Generalitat de Cataluña en Barcelona
- Construcción del Centro Cultural de Benidorm en Alicante
- Construcción de lofts en Leganés, Madrid
- Construcción de un apartahotel con oficinas en Madrid
- Reformas y albañilería en una factoría de Acero en Asturias
- Construcción del Parque Marítimo Jinámar en Las Palmas de Gran Canaria
- Construcción del aparcamiento El Recuerdo en Madrid
- Urbanización de terrenos en Leganés, Madrid
- Construcción del nuevo Teatro Auditorio en Ciudad Real
- Construcción de los Edificios Onix en Madrid
- Construcción de un complejo industrial en Leganés, Madrid
- Trabajos de acabado del Pabellón Puente para la EXPO 2008 en Zaragoza
- Construcción de un Centro de Inserción Social en Palma de Mallorca
- Instalación del Centro de Alto Rendimiento de Tincer en Tenerife
- Urbanización del sector E-40 de Elche en Alicante
- Construcción del aparcamiento Policarpo Sanz en Pontevedra

- Construcción del centro de visitas de la Ciudad del BSCH en Madrid
- Construcción de una pista de atletismo en Sabadell, Barcelona
- Construcción de la urbanización Fuente de San Francisco en Guadalajara
- Urbanización de la zona UE-124 en Arganda, Madrid
- Reforma de la Facultad de Ciencias de Puerto Real en Cádiz
- Construcción de un centro comercial en Majadahonda, Madrid
- Urbanización de la parcela F-2 en el PAU de Arroyo Fresno en Madrid
- Construcción del edificio de la Comisaría Provincial de Policía en Alicante

#### Edificación Residencial

- Construcción de 102 viviendas en Valderrama, Cádiz
- Construcción de 118 viviendas en El Encinar, Madrid
- Construcción de la urbanización Los Pocillos en Madrid
- Construcción de 356 viviendas en Yebes, Guadalajara
- Construcción de 297 viviendas en Torrent, Valencia
- Construcción de urbanizaciones en la parcela S-6 de Villalonquérjar en Burgos
- Construcción de 225 viviendas en Villanueva de la Cañada en Madrid
- Construcción de 142 viviendas en Montornés en Barcelona
- Construcción de 178 viviendas en Ibiza
- Construcción de viviendas en Torresana, Barcelona
- Construcción de 118 viviendas en La Cumbre, Valladolid
- Construcción de 114 viviendas en la Finca La Quinta en Tenerife
- Construcción de 175 viviendas en Campello, Alicante
- Construcción de 101 viviendas en Cádiz
- Construcción de 198 viviendas en Valladolid
- Construcción de 200 viviendas en la parcela MC 2,3 de Sevilla
- Construcción de 133 viviendas en Guadalajara
- Construcción de 112 viviendas en Valparaiso F. 1ª, Sevilla
- Construcción de 156 viviendas en Valdespartera, Zaragoza
- Construcción de 172 viviendas en la urbanización "Los Rosales" Villaverde en Madrid
- Construcción de 100 viviendas en San Carles Rápita, Tarragona
- Construcción de 114 viviendas de protección pública para el Ayuntamiento de Alcorcón en Madrid
- Construcción de 108 viviendas en Palamós, Barcelona

#### ii. Concesiones

- Mantenimiento y conservación de la autovía de nueva generación A2 (93Km) entre los P.K. 139,5 al P.K. 232,8, entre los límites provinciales de Soria-Guadalajara y Calatayud
- Concesión de la circunvalación de Valencia CV-50 (40Km). Construcción, mantenimiento y explotación de dicha carretera

- Concesión para realizar las vías M7 y M8, un total de 40 kilómetros de autopista de peaje, que unen Portlaoise con Castletown y Cullahill, en el centro-sur de Irlanda
- Adjudicatario provisional para construir, financiar, explotar y mantener la autopista de peaje Central Greece Motorway E-65 (Grecia)
- Adjudicatario para la explotación de las instalaciones deportivas Green Canal Golf (Madrid)

### iii. Medio Ambiente y Logística

#### Servicios Medioambientales

- Ampliación de la limpieza viaria del Ayuntamiento de Miranda (Venezuela)
- Ampliación de la limpieza viaria del distrito de Carabanchel-Latina en Madrid
- Ampliación y mejora del centro de tratamiento RSU para la Junta de Castilla y León
- Construcción de un vaso de vertido en el complejo medioambiental de Montalbán en Córdoba
- Construcción de una planta de tratamiento de residuos en Barcelona
- Construcción y explotación del Punto Limpio Mancomunidad Bajo Gallego en Galicia
- Construcción y explotación del vertedero de la Zona IV de Zaragoza
- Construcción y mantenimiento del Parque Ambiental de Valladolid
- Diversas operaciones de conservación y explotación de varias carreteras en la provincia de Tarragona
- Explotación del vertedero de Codelco en Chile
- Explotación del vertedero de Hermosillo (México)
- Limpieza de contenedores del consorcio RSU en Málaga
- Limpieza de los puertos de la zona centro y sur de Galicia
- Limpieza viaria de Ceuta
- Limpieza viaria de La Florida (Chile)
- Limpieza viaria del Ayuntamiento de Madero en México
- Limpieza viaria del Distrito de Chamberí en Madrid
- Limpieza viaria en el Distrito de Moncloa en Madrid
- Limpieza viaria y recogida de basura en la zona norte de Barcelona
- Limpieza viaria y recogida de basuras de Aguachica (Colombia)
- Limpieza viaria y recogida de basuras de El Alamo en Madrid
- Limpieza viaria y recogida de basuras de Riveira en La Coruña
- Limpieza viaria y recogida de basuras de Vilassar de Mar en Barcelona
- Limpieza viaria y recogida de basuras en Torres de la Alameda, Madrid
- Limpieza viaria y recogida de Berrechid en Marruecos
- Limpieza viaria y recogida de Ponte Caldelas en Pontevedra
- Limpieza viaria y recogida de residuos sólidos urbanos de Novelda en Alicante
- Limpieza viaria y recogida de Roquetas en Almería
- Limpieza viaria y recogida del Manzanares en Madrid
- Limpieza viaria y recogida en Marrakech (Marruecos)

- Limpieza viaria y recogida en Mijas y Alahurin, Málaga
- Limpieza viaria y recogida en Tetuán (Marruecos)
- Limpieza viaria, recogida de basuras y limpieza integral de La Bañeza en León
- Mantenimiento del parking de Roquetas del Mar en Almería
- Mantenimiento y limpieza de la planta Sogama en Galicia
- Obras de clausura del depósito controlado, ampliación y estación de transferencia de Bergueda en Barcelona
- Obras de explanada y sellado del antiguo vertedero de RSI y RSU en Asturias
- Obras en los arroyos de Fuentes de León en Badajoz
- Planta de Biometanización en Roanne (Francia)
- Prórroga de la explotación del vertedero de RSU de Pinto in Madrid
- Prórroga del contrato de limpieza viaria y recogida de basuras de Aranda de Duero en Burgos
- Prórroga del contrato de trabajos de conservación y renovación de jardines públicos de Hospitales, en Barcelona
- Recogida de RSU en la Mancomunidad de la Ribera Izquierda del Ebro
- Recogida de RSU en Morón de la Frontera, Sevilla
- Recogida de RSU en Redondela (Pontevedra)
- Recogida de RSU en Tánger (Marruecos)
- Recogida de RSU en Tigre (Buenos Aires, Argentina)
- Recogida selectiva de vidrio en Galicia
- Recogida y limpieza viaria en Souk Sebt (Marruecos)
- Rehabilitación y mejoras del parque de los Charcones en Madrid
- Reparación de daños por tormenta en el Delta de Santa Cruz de Tenerife
- Restauración de hábitats y naturalización de pinares del Parque Natural de Sierra de Baza y Huétor en Jaén (España)
- Sellado y mantenimiento del vertedero de Sagunto en Valencia
- Servicio de mantenimiento del parque forestal La Granja en la Ciudad Autónoma de Melilla
- Servicio de mantenimiento y conservación de plazas y espacios verdes de Sabadell en Barcelona
- Trabajos de tala y limpieza de calles como tarea previa a la instalación de redes de alta tensión en Cataluña y Andalucía
- Tratamientos selvícolas preventivos de incendios en 681 Ha de la Comarca de Tierra de Pinares-Serrezuela en Castilla y León

#### Mantenimiento Integral

- Concesión del servicio público de la guardería municipal "Els Fesolets" de Malgrat del Mar en Barcelona
- Construcción y explotación de la residencia de tercera edad en La Seca (Valladolid)
- Explotación del servicio de ayuda a domicilio del municipio de Santiago de Compostela en La Coruña

- Gestión de ayuda a domicilio en la provincia de Soria
- Gestión de la guardería municipal "Els Montgatets" del Ayuntamiento de Mongat en Barcelona
- Gestión de la residencia de Alzheimer y centro de día de Palma de Mallorca
- Gestión de la residencia de mayores del Pozo del Tío Raimundo en Madrid
- Gestión de la residencia de tercera edad y centro de día Chelva en Valencia
- Gestión de la residencia y del centro de día de alzheimer Reina Sofía en Vallecas, Madrid
- Gestión de la residencia y del centro de día de enfermos de Parkinson en Palma de Mallorca
- Gestión del centro de atención a personas mayores, de la residencia y del centro de día Parque Coimbra de Móstoles en Madrid
- Gestión del centro de estancias diurnas del Prado del Rey en Cádiz
- Gestión del nuevo centro socio-educativo infantil del distrito sur del Ayuntamiento de Alcalá de Guadaira en Sevilla
- Gestión del servicio de atención sociosanitaria a personas con discapacidad intelectual en el CAMP Reina Sofía en Gran Canaria
- Gestión integral de la residencia de tercera edad y centro de día de La Cañada en Paterna, Valencia
- Gestión y administración de la residencia y centro de día del Hospital Militar de Palma de Mallorca
- Limpieza de las instalaciones de la Universidad de Burgos
- Limpieza de los centros de la Sociedad Estatal de Correos y Telégrafos (España)
- Limpieza de los edificios y locales del Banco Sabadell en Castilla-León, Asturias, Galicia, País Vasco, Aragón, La Rioja, Cantabria y Navarra.
- Limpieza de los centros y dependencias del Campus de la Universidad de Álava
- Limpieza del Hospital de Riotinto en Huelva
- Limpieza del Hospital Universitario Dr. Josep Trueta de Gerona
- Limpieza y desinfección de los centros de salud del área de Menorca
- Mantenimiento de las instalaciones fijas de los bienes inmuebles de la Universidad Autónoma de Madrid
- Manutención de los profesionales de la Gerencia Regional de Salud de Castilla y León
- Prórroga de la limpieza de las dependencias de la Guardia Civil y Policía Nacional
- Prórroga del servicio de ayuda domiciliaria de la Diputación Provincial de Málaga
- Prórroga del servicio de limpieza de locales y dependencias del Hospital Universitario Nuestra Señora de la Candelaria en Tenerife
- Prórroga del servicio de limpieza de trenes de RENFE en España
- Prórroga del servicio de limpieza del distrito de Atención Primaria de la Bahía de Cádiz-La Janda
- Prórroga del servicio de limpieza del Hospital La Paz de Madrid
- Restauración para los internos, explotación de las cafeterías y comedores de funcionarios, y equipamiento de la cocina para el centro penitenciario Brians 2 de Barcelona

- Servicio de animación comunitaria en los centros dependientes del servicio municipal de acción social de Valladolid
- Servicio de ayuda a domicilio del Ayuntamiento de Cádiz
- Servicio de ayuda a domicilio en León
- Servicio de educadores de tres guarderías municipales de Blanes en Gerona
- Servicio de gestión integral de la biblioteca Regional de Castilla La Mancha
- Servicio de limpieza de centros públicos, dependencias municipales, instalaciones deportivas y otras de Torrelavega en Cantabria
- Servicio de limpieza de edificios y locales del campus de Lugo de la Universidad de Santiago de Compostela
- Servicio de limpieza de edificios y locales judiciales y de centros de menores de la CAPV en el País Vasco
- Servicio de limpieza de la Consejería de Economía de la Comunidad de Madrid
- Servicio de limpieza de las dependencias de la Dirección General de Ferrocarriles del Ministerio de Fomento en Madrid
- Servicio de limpieza de los centros de atención primaria (CAP's) en diversos ámbitos de Cataluña
- Servicio de limpieza de los centros que integran el Complejo Hospitalario de Jaén
- Servicio de limpieza de tres hospitales andaluces: Hospital de Poniente en El Ejido, Almería, y dos centros asociados: el Hospital de El Toyo y el Hospital de Guadix en Granada
- Servicio de limpieza del distrito de Atención Primaria de Sevilla
- Servicio de limpieza del Hospital de Jerez y otros centros dependientes del mismo
- Servicio de limpieza del Hospital General de Riotinto en Huelva
- Servicio de limpieza del Hospital Germans Trias i Pujol en Barcelona
- Servicio de limpieza del Hospital Juan Carlos I y de los locales y dependencias adscritas en Canarias
- Servicio de limpieza del Hospital Universitario Carlos Haya en Málaga
- Servicio de limpieza del Hospital Universitario de Bellvitge en Barcelona
- Servicio de limpieza del hospital Universitario Joan XXIII de Tarragona
- Servicio de limpieza del Ministerio de Administraciones Públicas en Madrid
- Servicio de limpieza del recinto ferial Juan Carlos I en Madrid
- Servicio de limpieza en centros y zonas comunes del campus universitario de Espinardo y del pabellón docente del campus de ciencias de la Universidad de Murcia
- Servicio de limpieza en el hospital Dr. Negrín y en sus correspondientes dependencias en Canarias
- Servicio de limpieza en los locales de los hospitales universitarios: el Insular y el Materno Infantil, y en diversos centros CAE de varias localidades de Gran Canaria
- Servicio de limpieza y desinfección del hospital comarcal de Valdeorras en Orense, Galicia
- Servicio de restauración y suministro de comidas en el CETI de Ceuta

- Servicio de soporte educativo para un total de 17 escuelas infantiles en diversos barrios de Barcelona
- Servicios complementarios de los colegios adscritos al Distrito de Chamberí del Ayuntamiento de Madrid
- Servicios complementarios de los edificios adscritos al Distrito de Moncloa-Aravaca del Ayuntamiento en Madrid
- Servicios complementarios de los edificios adscritos al Distrito de Villa Vallecas del Ayuntamiento de Madrid
- Servicios de limpieza, catering y gestión de cafeterías de las clínicas Nuevo Parque y Universal en Madrid

#### iv. Servicios Industriales

##### Redes

- Renovación del contrato marco anual con Iberdrola
- Red de transmisión de baja tensión en Baja California (México)
- Red de distribución en los Hueros, Villabilla, Madrid
- Proyecto de integración de comunicaciones TETRA-SAE para una empresa de transporte urbano de Sevilla (TUSSAM)
- Mantenimiento de la red de gasoductos de Enagas durante 2007 (España)
- Contrato marco con Endesa por 3 años en España y Latinoamérica
- Contrato de mantenimiento de la red de Telefónica hasta Abril de 2012 (España)
- Contrato anual 2007 para la realización de lecturas de contadores en la zona del Vallés y Maresme de Valencia
- Construcción de una línea de transmisión en Guatemala
- Construcción de las canalizaciones de Palma

##### Instalaciones Especializadas

- Suministro y montaje de seguidores para una planta solar en Toledo
- Suministro de equipos para la Empresa Nacional de Electricidad de la República de Andorra
- Instalación de subestaciones eléctricas de tracción en el tramo Lleida - Barcelona
- Instalación de la subestación occidental, subestaciones de distribución de 115 y 13,8 kV y líneas de subtransmisión de 115 kV (México)
- Instalación de una subestación eléctrica catalítica en la refinería General Lázaro Cárdenas (México)
- Instalación de sistemas eléctricos y mecánicos para la Marina de los Estados Unidos en la base del puerto de Rota (Cádiz)
- Instalación de una subestación de 400 kV en Amman (Jordania)
- Instalación de una subestación a 600 Vcc en las estaciones de Sainz de Baranda y Carpetana y puesta en paralelo de las subestaciones de la línea 6 del metro de Madrid
- Remodelación interior de las terminales T1 y T2 del Aeropuerto de Barajas de Madrid

- Reforma de la caldera G-2 en la central térmica de La Robla en León
- Realización del proyecto Medusa-II para Unión Fenosa en La Coruña
- Realización de obras en la central de Telefónica de Málaga
- Puesta en paralelo de las subestaciones eléctricas de 600 Vcc para las líneas 2,4,5 y 9 del metro de Madrid
- Nueva área para la terminal central energética (CEN) del aeropuerto del PRAT en Barcelona
- Montajes mecánicos en una mina de Cobre de Gerena en Sevilla
- Montajes mecánicos en el Campo Bola (Argentina)
- Montaje eléctrico en la planta termosolar Andasol I en Granada
- Montaje de los dobles fondos centrales en la draga 46.000 para Construcciones Navales del Norte en La Coruña
- Montaje de la apiladora de la mina Meirama en La Coruña
- Modificaciones en el Centre Hospitalier Universitaire de Besançon (Francia)
- Modificaciones en el Centre Hospitalaire Valence (Francia)
- Mantenimiento integral de las instalaciones de la central térmica Costanera (Argentina)
- Mantenimiento de las instalaciones de la Refinería de Sines (Portugal)
- Instalación de la línea de alta tensión entre Tapachula y Pot-Suchiate en Chiapas (México)
- Líneas de alta tensión de 400 kV entre Pesoz y Salas y estación de servicio de El Palo en Asturias
- Instalaciones eléctricas y especiales en el complejo residencial de los Mossos de Escuadra de Sabadell en Barcelona
- Instalaciones eléctricas y especiales en el Centro de Producción Audiovisual Mediacomplex en el Polígono 22@ en Barcelona
- Instalaciones eléctricas y de climatización en fábrica de paneles solares de Moura (Portugal)
- Instalaciones eléctricas en la urbanización AY-16 Pagola de Guipúzcoa
- Instalaciones eléctricas en el Museo de la Voz Humana en Burgos
- Instalaciones eléctricas del edificio Torre Espacio de Madrid
- Instalaciones eléctricas del parque metropolitano de la EXPO 2008 en Zaragoza
- Instalaciones eléctricas de la línea 9 del metro de Barcelona
- Instalaciones de seguridad en el Centro Penitenciario Madrid VII en Estremera, Madrid
- Instalaciones de electricidad en la nueva terminal y torre de control del aeropuerto de La Palma
- Instalación eléctrica en un edificio de oficinas en San Fernando de Henares en Madrid
- Instalación de los sistemas audiovisuales del Auditorio de Albacete
- Instalación de líneas de alta tensión de 66 kv para la central de Extresol I en Badajoz
- Instalación de la subestacion eléctrica de Matia Romero en Oaxaca (México)
- Fabricación y montaje de una planta de biodiesel en Bilbao
- Electrificación del desdoblamiento de la vía entre Martorell y Olesa de Montserrat en Barcelona



- Electricidad e instrumentación en la planta de cobre Mina en Las Cruces, Sevilla
- Diseño y construcción de instalaciones solares fotovoltaicas en Daimiel, Ciudad Real
- Construcción y equipamiento del Hospital de Tuelai (Angola)
- Construcción y equipamiento del hospital de Luchezes, con 70 camas en Angola
- Construcción y equipamiento de Hospital de Libolo (Angola)
- Construcción del gasoducto entre Bergara e Irún - Tramo I - en Vizcaya y Guipuzcoa
- Construcción del entronque de 230 y 115 kV del proyecto Eurus en México
- Construcción de una línea de transmisión en Camboya
- Construcción de una línea de transmisión de 500 kV entre Neves y Mesquita, así como las subestaciones asociadas (Brasil)
- Construcción de una línea de transmisión de 230 kV en el Vale do Paraíba (Sao Paulo, Brasil)
- Construcción de las depuradoras de la Zona 7-A de Aragón
- Construcción de la variante de la línea de alta tensión de 45 kV del parque eólico de Valbuena en Brugos
- Climatización del Hotel Rose Hall Iberostar (Jamaica)
- Climatización del Hotel Riu Karamboa (Brasil)
- Apertura de la sucursal en Amman (Jordania)
- Ampliación de la subestación eléctrica central en Bavaro (República Dominicana)
- Ampliación de la refinería de Cartagena en Murcia
- Ampliación de la red de 400 kV entre las subestaciones de Ichaso y Amorebieta en Vizcaya

#### Proyectos Integrados

- Regularización del proyecto EPC-60: modernización y construcción de una plataforma de producción de crudo (México)
- Realización de una estación de compresión de gas en Hassi R'Mel-Issers (Argelia)
- Construcción de las instalaciones solares fotovoltaicas de Daimiel en Ciudad Real
- Construcción de una refinería de Petronor en Bilbao
- Proyecto Medusa en el Puerto de La Coruña
- Proyecto Maaden: construcción de una planta de fertilizantes en Arabia Saudí
- Proyecto Adriatic Integration: Integración sobre estructura de hormigón en Algeciras, de las topsides construidas en Cádiz para una planta gasificadora
- Planta de desulfuración para la central térmica Litoral Almería I en Almería
- Planta de desulfuración para la central térmica de Narcea III en Asturias
- Parque solar fotovoltaico de 1 mw para Mass Vell
- Parque eólico Sierra Ministra de Guadalajara
- Parque eólico de Castil de Tierra en Soria
- Montaje de plantas solares en Archidona en Málaga, Gobernador en Granada y Baena en Córdoba

- Ingeniería, compra, construcción, integración, hook-up, commissioning y pruebas de mar de módulos sobre el casco de un barco para Perforación (Noruega)
- Ingeniería, compra de materiales, construcción, pruebas, carga y amarre de una estructura ligera marina denominada PM-1; así como su instalación offshore (México)
- Huerta solar de 10 MW en la Puebla de Almuradiel en Toledo
- Fabricación de estructuras metálicas para la construcción del puente de nuevo acceso a Cádiz
- Construcción del gasoducto Semianillo en Madrid
- Construcción del gasoducto entre Villarrobredo y Albacete
- Construcción de una central de ciclo combinado en Durango (México)
- Construcción de una central de ciclo combinado - Nubaria III - (Egipto)
- Construcción de una central de ciclo combinado - Kureimat III - (Egipto)
- Construcción de la desaladora de Benisaf (Argelia)
- Construcción de la central de ciclo combinado de San Lorenzo en Puebla (México)
- Construcción de la central de ciclo combinado de El Tebin (Egipto)
- Concesión de una línea de transmisión (Brasil)
- Ampliación del proyecto Statoil de Cádiz
- Construcción de la huerta solar de 10 mw en la Puebla de Almuradiel
- Ampliación del contrato del Proyecto Adriatico para la construcción de Topsides de la planta gasificadora en México

#### Sistemas de Control

- Suministro para la renovación de 53 cruces semaforizados de Barcelona
- Software para el servicio automático de tratamiento de equipaje, instalación, prueba, puesta en marcha y mantenimiento del servicio del aeropuerto de Barcelona
- Sistemas de acceso para viajeros en la línea 1 del metro de Sevilla
- Repintado de marcas viales en Valencia
- Renovación del mantenimiento del tráfico urbano en la ciudad de Córdoba
- Remodelación de la estación de Sants en Barcelona
- Reforma y reposición del alumbrado público e instalación de reductores en Málaga
- Proyecto Transbarca de instalación de trolebuses en Transbarca (Venezuela)
- Prórroga del servicio de inspección para la conservación y control de pasos de distinto nivel para vehículos y peatones en Madrid
- Prórroga del contrato de mantenimiento del alumbrado público en la zona noreste de Madrid
- Obra de señalización y gestión del tráfico para el tranvía en Murcia
- Mantenimiento y adecuación a la normativa actual de las instalaciones del alumbrado público del Ayuntamiento de Madrid
- Mantenimiento SCSS Red de metro de Madrid
- Mantenimiento del alumbrado público en la ciudad de Málaga
- Mantenimiento de señalización variable de Santa Cruz de Tenerife

- Mantenimiento de las instalaciones de semáforos y gestión del tráfico de Málaga
- Contrato de mantenimiento de sistemas de tráfico urbano de Valencia
- Instalaciones mecánicas en el Hospital Puerta de Hierro de Madrid
- Instalación de balizas para el aeropuerto de Málaga
- Extensión del proyecto de Transporte Masivo en Ciudad de Barquisimeto (Venezuela)
- Contrato de mantenimiento de sistemas de tráfico urbano de Córdoba
- Contrato de mantenimiento de instalaciones de control de tráfico de los accesos de Málaga
- Contrato de mantenimiento de gestión del tráfico de la ciudad de Valencia
- Conservación de la señalización vertical en Bilbao
- Conservación de la señalización horizontal y vertical en Palma de Mallorca
- Conservación de la señalización horizontal y vertical en la ciudad de Málaga
- Ampliación del contrato de señalización y SAE del metro ligero de Madrid
- Ampliación del mantenimiento del Sistema de Transporte Masivo de Mérida
- Ajuste y mantenimiento del sistema SCSS del Metro de Madrid

ACS, Actividades de Construcción y Servicios S.A.

Av. Pío XII, 102  
28036, Madrid  
Tel.: + 34 91 343 92 00  
Fax: + 34 91 343 92 24  
[www.grupoacs.com](http://www.grupoacs.com)

Dirección General Corporativa  
Relación con Inversores

Luis Cellier  
Tel.: + 34 91 343 95 55  
Fax: + 34 91 343 94 56  
[lcellier@grupoacs.com](mailto:lcellier@grupoacs.com)

Miguel A. Bermejo  
Tel.: + 34 91 343 94 46  
Fax: + 34 91 343 94 56  
[mabermejoc@grupoacs.com](mailto:mabermejoc@grupoacs.com)